

NEUMEISTER

ONLINE ONLY 5002

21 März bis 7. April 2024





#1000

Vier Walzenkrüge**Nürnberg, 18. Jh.**

Fayence, zwei mit Zinndecke und -montierung. Ohrenhenkel. Blaudekor, tlw. auf kleisterblauem Fond: Mondsichelmadonna bzw. Hl. Johannes Nepomuk in Wolkenkartusche, flankiert von Blumenranken, Blattranken und Füllornamenten. Einer mit Blaumarke H. Tlw. rest., best. H. 18 cm bis 20,5 cm.

€ 300 - 400

#1001

Enghalskrug mit Zunftzeichen der Bäcker**Im Stil der Hanauer Manufaktur des 18. Jhs.**

Fayence. Zinnmontierung. Kugelige Laibung, schlanker Hals mit abgesetzter Mündung und gekniffenem Ausguss, Bandhenkel mit Strichmuster. Dekor in Blau und Gelb: frontal bekrönter Doppeladler, seitlich Datierung 1716 und die Initialen MC, darüber die Embleme der Bäckerzunft. Haarrisse. H. 31 cm.

€ 700 - 1.000

#1002

Walzenkrug mit Zunftzeichen der Bäcker**Im Stil der Hanauer Manufaktur des 18. Jhs.**

Fayence. Zinndeckel und -montierung. Ohrenhenkel mit Strichmuster. Dekor in Blau und Gelb: frontal Doppeladler mit Krone, seitlich Datierung 1716 und die Initialen MC, darüber die Embleme der Bäckerzunft. Haarrisse. H. 27 cm.

€ 600 - 700

#1003

Zwei Pilasterkrüge**Thüringen, 18. Jh.**

Fayence. Zinndeckel und -montierung. Ohrenhenkel. Bunter Pilasterdekor mit Eisenrot: in mangan gestuppten Feldern Blütenstängel, flankiert von Füllornamenten und Blütengehängen. H. 29 cm und 23 cm.

€ 300 - 400



#1009

Figurenleuchter, dreiflammig**Meissen, Mitte 18. Jh.**

Porzellan. Farb- und Goldstaffage. Vergoldeter Bronzefuß. Vor drei Rankenarmen mit aufgelegten Blüten sitzt eine Dame auf einem Rocaillesockel, eine Potpourri-Vase emporhaltend. Rest., min. best. H. 31,5 cm.

€ 700 - 800

#1015

Vier Leuchter**19. Jh.**

Versilbert, gefüllt. Form "Wiener Barock". Besch. H. 29 cm.

Provenienz: ehemals Herzoglich Württemberger Besitz/Schloss Karlsruhe, Schlesien

€ 200 - 300

#1016

Kugelfuß-Deckelbecher**Augsburg, um 1688-1689, Cornelius Poppe**

Silber, vergoldet. Zylindrisch, auf drei Kugelfüßen, flach gewölbter Deckel mit Kugelknopf. Getriebener, ziselierter und punzierter Dekor: drei Ovalmedaillons mit antiken Herrscherporträts ("M. ANTONIVS", "VIBIVS. GAL.", "GALLIENVVS"), flankiert von Fruchtgehängen. Marken auf Becher und Deckel (Seling 2007, Bz. Nr. 930, Mz. Nr. 1815), heiratet 1686, stirbt 1723. Tremolierstich. H. 16,5 cm. Ca. 248 g.

€ 1.000 - 1.200

#1022

"Judith mit Schwert"**Um 1900**

Bronze, braun patiniert. Auf Marmorsockel. Vorne bez.: "Judith". H. (m. Sockel) 34 cm.

€ 300 - 400 - Folgerechtsabgabe



#1023

Teller "Flügelmuster"**Meissen, Rudolf Hentschel, 1901**

Porzellan, grau-blaue Unterglasurbemalung. Blaue Knaufschwerter Meissen, zwei Schleifstriche. Pressnummer T22, blaue Maler-Nr. D. 27 cm.

€ 300 - 400

#1024

Zwei Vasen**Mont-Joye, um 1900**

Eisglasartig geätzt, goldfarben und grün überfangen. Geätzter Reliefdekor: Kastanien. Mündung mit goldenem Ornamentband. Zylindrisch. Am Boden Manufakturstempel in Gold. Min. Chip. am Boden. H. 24 cm.

Dabei: Vase. Mont-Joye, um 1900. Farbloses Glas. Facettierte Wandung. Grün-rosa Emailbemalung: Mohnblumen. H. 30 cm.

€ 600 - 800

#1025

Aktenkoffer B3**Hermès, Paris, 1970er Jahre**

Leder, innen Fächer für Dokumente. Klappverschlüsse Messing. Im Rahmen geprägt: Hermès Paris 24 Faubourg St. Honoré, Made in France. Am Schloss B3. Wasserflecken. 11 x 44 x 30 cm.

€ 400 - 500

#1031

Vase**China, 19./20. Jh.**

Porzellan. Seladonglasur. Vierseitige Balusterform mit seitlichen Griffen. Blaue Sechszzeichenmarke Da Qing Guangxu Nian Zhi. H. 30,5 cm.

€ 900 - 1.100

#1032



Zwei indische Miniaturen

Gouache mit Gold. Liebespaar und Höfische Szene. Besch. BA: 20 x 14,5 cm und 21 x 11 cm. Rahmen.

€ 200 - 300

#1038



Kleiner Schaukasten mit 15 Augenprothesen

Wohl Lauscha, Ende 19. Jh./Anfang 20. Jh.

Glas. Jeweils mit blauer Iris in verschiedenen Farbabstufungen. 6,5 x 15 x 21,5 cm.

€ 900 - 1.100

#1039



Wismut-Kästchen

Süddeutsch, im Stil des 16. Jhs.

Holz, polychrom bemalt. Innen Fächereinteilung und Schubladen. Auf dem Deckel Hl. Märtyrerin mit Krone zwischen zwei Wappen, Ranken und Ornamenten, darüber Schriftband undeutl. bez. und dat. 1594. Auf den Schmalseiten ineinander gelegte Hände flankiert von Rosetten. 16 x 35,5 x 26 cm.

€ 500 - 600

#1040



Zwei Klosterarbeiten "Hl. Aloysius" und "Muttergottes mit Kind und Engeln"

Süddeutsch, 19. Jh.

Gouache bzw. kolorierter Stich in floraler Goldstickerei mit Metall- und Seide, tlw. mit Pailletten u. a. Min. besch. 29 x 23 cm.

€ 150 - 180

#1041

Zwei Tabatièren**18. Jh.**

Email bzw. Porzellan. Vergoldete Kupfermontierungen. Rechteckig. Versch. bunte Dekore. Besch. Emaildose mit vielen Haarrissen und Sprüngen. Porzellandose mit Sprung und Chip im Deckel, Bemalung leicht berieben. 3,5 x 9 x 7,5 cm und 3,5 x 7 x 5,5 cm.

Provenienz: ehemals Sammlung K. Messner, München.

€ 400 - 500

#1042

Vier Tabatièren**18./19. Jh.**

Email. Metallmontierungen. Rechteckig. Bunte Dekore: galante Paare in Landschaft, Insekten u. a. Besch. Alle mit Haarrissen, Sprüngen, Ausbrüchen und Retouchen.

Provenienz: ehemals Sammlung K. Messner, München.

€ 400 - 450

#1043

Chatelaine mit Necessaire**18./19. Jh.**

Moosachat. Vergoldete Metallmontierung. Facettiert. Montierung mit Ranken-, Rocaille-, Vogel- und Blumengirlandendekor. Min. besch., inkomplett, Sprung im Moosachat.

Dabei: Tabatière. Silber, tlw. vergoldet. Niellodekor: Hirschhutz und Flechtmuster. Marken, Frankreich, 19. Jh. 90 g. 2,5 x 8,3 x 3,5 cm.

Provenienz: ehemals Sammlung K. Messner, München.

€ 500 - 600

#1044

Fünf Tabatièren**18./19. Jh.**

Email und Keramik, Metallmontierungen. Rechteckig, eine nierenförmig. Versch. bunte Dekore: galante Paare und Gesellschaften, Damenbildnis, Flusslandschaft u. a. Besch. Alle mit Haarrissen, Sprüngen, Ausbrüchen und Retouchen.

Provenienz: ehemals Sammlung K. Messner, München.

€ 350 - 400

#1045

**Dose mit Bildnis des Kupferstechers Paulus Pontius nach A. van Dyck****Stobwasser-Art, 19. Jh.**

Papiermaché, schwarz gelackt. Rund. Im Innendeckel betitelt und bez. 35.2 S. Min. besch. Kleiner Matzerialausbruch am Dosenrand, kleine Farbabplatzungen in der Malerei. D. 9 cm.

Dabei: zwei gerahmte Emailplaketten mit der büßenden Magdalena bzw. mythologischer Szene. Ein Rahmen leicht besch.

Provenienz: ehemals Sammlung K. Messner, München.

€ 250 - 280

#1046

**Dose****Ende 18. Jh.**

Horn, Gold(?)montierung. Rund. Im Deckel eingelassene Miniatur "Hirte mit Kühen und Schafen in Landschaft". Besch.

Provenienz: Ehem. Sammlung K. Messner, München.

€ 250 - 300

#1047

**Dose****Frankreich, 2. Hälfte 18. Jh.**

Horn, grün gelackt mit weißem Streifenmuster, Silbermontierung. Rund. Im Deckel eingelassene Miniatur "Galantes Paar". Besch. D. 7,5 cm. Miniatur im Queroval BA 3,1 x 3,8 cm cm.

Provenienz: Ehem. Sammlung K. Messner, München.

€ 250 - 280

#1048

**Dose****Frankreich, 2. Hälfte 18. Jh.**

Horn, rot gelackt, Goldpiqué. Rund. Im Deckel eingelassene Miniatur "Herrenportrait". Miniatur: Deckfarben auf Elfenbein. Besch. D. 7,5. Die Miniatur im Queroval BA 3,9 x 4,7 cm cm.

Provenienz: Lt. beiliegendem hs. Etikett ex Sammlung Warneck, Paris. - Ehemals Sammlung K. Messner, München.

€ 250 - 300



#1049

Dose**um 1800**

Horn, vergoldete Montierung. Rund. Im Deckel eingelassene Miniatur "Damenbildnis mit Haube", umgeben von Haarbeit. Besch. D. 8. Miniatur BA D. 4,1 cm cm.

Provenienz: Ehem. Sammlung K. Messner, München.

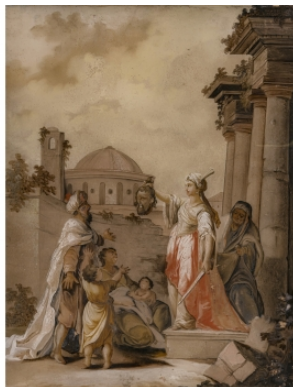
€ 200 - 220

#1050

Dose**um 1800**

Horn, vergoldete Montierung. Rund. Im Deckel eingelassene Miniatur "Büßende Magdalena" (nach Andrea Vaccaro). Besch. D. 8,5 cm. Miniatur BA 6,3 cm cm.

Provenienz: Ehem. Sammlung K. Messner, München.

€ 250 - 300

#1051

Judith mit dem Haupt des Holofernes**Zug, Ende 18. Jh., Werkstatt der Menteler zugeschrieben**

Hinterglasbild in Sepiacamaieu mit Eisenrot und Weißhöhlungen. Besch. 52,5 x 40,5 cm.

Vgl. Ryser, Frieder, Verzauberte Bilder. München 1991, S. 194 f, Abb. 222.

€ 1.000 - 1.500

#1052

Fünf napoleonische Memorabilia**€ 1.100 - 1.200**



#1058

Corpus Christi**Süddeutsch/Böhmen (?), 18. Jh.**

Dreinageltypus mit nach rechts gesunkenem Kopf. Linde, polychrom gefasst. Finger und Lententuch rechts bestoßen. Fassung berieben. Auf samtbezogene Tafel montiert. H. 37 cm.

€ 700 - 1.000

#1059

Nach der römischen Antike

Cäsarenbüste sowie Büsten eines Mannes und einer Frau. Bronze, grün patiniert. Patinierung etwas berieben. H. 9,5 cm bzw. 10 cm bzw. 10,5 cm.

Provenienz: ehemals Sammlung K. Messner, München.

€ 600 - 800

#1065

Leon Pollux

1948 Berchtesgaden - 2022

Ohne Titel (Zwei Köpfe)

Terakotta, farbig gefasst. Holzsockel mit Metallfüßen. Sockel: 108 x 30 x 30 cm. H. 14 cm. H. (mit Sockel) 122 cm.

Provenienz: Privatbesitz Süddeutschland

€ 800 - 1.000

#1071

Schmuckkästchen

Holz, rotbraunes Leder, tlw. Goldprägung, 6 Messingknöpfe, beige Samt. Rechteckiger Korpus mit drei Schubladen. Aufklappbarer Deckel, Inneneinteilung u.a. für Ringe. Leder tlw. best., Spuren von Klebeetiketten. 20,5 x 26,5 x 16,2 cm.

Dabei: Schlüssel

€ 150 - 250



#1077

Brillantenarmband

Roségold 14K, gestempelt 585/-. Ca. 92 Brillanten, zus. ca. 1,50 ct., TW-W (G-H), VS - VVS. Ungetragen, neuwertig. L. ca. 18,5 cm. Ca. Ca. 5,31 g.

€ 600 - 800

#1078

Vierreihiges Zuchtperlenarmband mit Peridotschließe**Deutschland, um 1915**

Gelbgold 750/-, gestempelt und Platin, getestet. 1 Peridot im ovalen Facettenschliff von ca. 3 ct. (ca. 11,5 x 8 x 5 mm). 4 Stränge weiße bis leicht cremefarbene Zuchtperlen, D. ca. 5,1-5,4 mm. 15 weiße Zuchtperlen als Entourage, D. ca. 3,2-3,4 mm. Peridot leicht berieben. L. ca. 17,7 cm. Ca. 29,7 g.

Provenienz: ehemals Sammlung K. Messner, München

€ 500 - 700

#1079

Armband mit Türkisen**Paris, um 1820**

Gelbgold 750/-, getestet. Pariser Garantiestempel von 1819. 23 Türkise. Band an wenigen Stellen leicht verbogen und an einer Stelle besch. L. ca. 16 cm, B. ca. 3,9 cm.

Provenienz: ehemals Sammlung K. Messner, München

€ 1.700 - 2.000

#1080

Armband mit schönem Smaragd, Rubinen und Perlen**Wohl Frankreich, um 1830**

Gelbgold 750/-, getestet. 1 Smaragd im kissenförmigen Facettenschliff von ca. 0,80 ct., sehr schönes leuchtendes Grün. 4 kleine Rubine. 6 kleine Perlen. Das Armband ist ungewöhnlich gut erhalten. L. ca. 15,2 cm. Ca. 10 g.

Provenienz: ehemals Sammlung K. Messner, München

€ 1.300 - 1.700



#1081

Armband mit Email**Deutschland, um 1850**

Gelbgold 585/-, getestet. Weißes und königsblaues Email. Email teilweise min. best., Armband an zwei Stellen leicht verbeult, an wenigen Stellen rest. L. ca. 16 cm, B. ca. 1,9 cm. Ca. 24,5 g.

Provenienz: ehemals Sammlung K. Messner, München.

€ 900 - 1.100

#1082

Armband**Anfang 20. Jh**

Gelbgold 750/-, getestet. L. ca. 16,7 cm. Ca. 39,5 g.

Provenienz: ehemals Sammlung K. Messner, München.

€ 1.800 - 2.000

#1083

Rivièrearmband mit Smaragden**Deutschland, 1980er Jahre**

Weißgold 750/-, gestempelt. Juwelierpunze WO. 52 Smaragde im Baguetteschliff, zus. ca. 8,8 ct., schönes leuchtendes Grün. L. ca. 18 cm. Ca. 25,9 g.

€ 1.600 - 2.000

#1084

Rivièrearmband mit Brillanten

Gelbgold 750/-, gestempelt. 26 Brillanten, zus. ca. 4 ct., IF-VVS, W-TCR (H-I). L. ca. 17,5. Ca. 30 g.

€ 1.800 - 2.200



#1085

Vintage - Armband mit Ring aus hochglänzendem Sterling Silber**Mexico, Taxco, 1960er - 1970er Jahre**

Armband+Ring: Sterling Silber 925/-, gestempelt, Mexico TC*117 925, Ring: Mexico 925 34. Im guten bis sehr guten Zustand. Armband L. ca. 18,5 cm, B. ca. 3,2 cm, Ring Top: ca. 3,2 x 1,6 cm. Ringgröße: 55. Ca. Armband: ca. 188,14 g, Ring: ca. 11,98 g.

€ 800 - 1.000

#1086

Historisierender Armreif verziert mit Farbedelsteinen und Achaten**Wohl England, 1950er - 1960er Jahre**

Silber 925/-, vergoldet, getestet sowie Emaillie in weiß, blau und violette. 7 grüne Achatsteine im runden Cabochonschliff, D. ca. 3,3 mm, 7 hell violette Amethyste im runden Cabochonschliff, D. ca. 3,5 mm. leichte Gebrauchsspuren partiell an den Emaillie - Elementen. H. ca. 5,5 cm, B. ca. 6,6 cm, dicke des Reifes ca. 1,2 cm verlaufend bis 1,4 cm. Ca. 91,52 g.

€ 900 - 1.300

#1087

Zwei Süßwasser-Zuchtperlenketten

Gelbgold 585/-, gestempelt. Juwelierpunze. Zahlreiche kleine, barocke Süßwasser-Zuchtperlen, überwiegend weiß bis leicht cremefarben, einige lachsfarben bzw. violett. L. ca. 167 cm und 110 cm (mit Goldschließe). Ca. 23,6 g und ca. 25,6 (mit Goldschließe) g.

€ 250 - 350

#1093

Kette mit Anhänger in Form eines Kakadus mit verschiedenfarbigen Diamanten

Weißgold 750/-, gestempelt. Ca. 21 farblose kleine Brillanten und ca. 30 farbige Brillanten in Braun-, Gelb- und Grüntönen, zus. ca. 0,22 ct. Als Auge des Kakadus ein rotbrauner Stein. Anhänger: L. ca. 2,8 cm. Kette: L. ca. 45 cm. Ca. 3,8 g.

€ 600 - 700



#1094

Collier

Gelbgold 900/-, getestet. L. 48,5 cm. Ca. 24,9 g.

Provenienz: ehemals Sammlung K. Messner, München

€ 1.600 - 2.000



#1095

Collier mit Türkisen

Collier: Wohl Frankreich, Anhänger: Wohl Deutschland, um 1820-1830

Collier: Gelbgold 750/-, getestet. Dazu passender Anhänger: Gelbgold 585/-, getestet. 43 kleine Türkise. Rest., an einer Stelle min. best. L. ca. 39 cm, Anhänger: L. ca. 4,9 cm. Collier: 17,9 g und Anhänger: 5,3 g.

Provenienz: ehemals Sammlung K. Messner, München

€ 1.200 - 1.500



#1096

Kette

Wohl England, um 1840

Metall, vergoldet. L. ca. 82,7 cm.

Provenienz: ehemals Sammlung K. Messner, München

€ 150 - 250



#1097

Kette

Wohl England, um 1830

Gelbgold 585/-, getestet. An einer Stelle beschädigt. L. ca. 126 cm. Ca. 35,7 g.

Provenienz: ehemals Sammlung K. Messner, München

€ 1.300 - 1.500

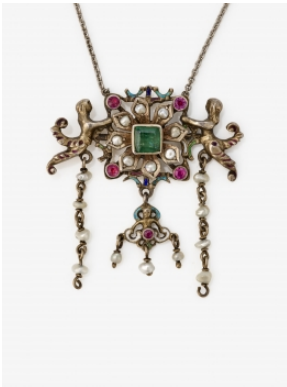


#1098

Collier mit Flußperlen, Prasiolithen und Granaten**(Buda)Pest, um 1870**

Silber. Feingehaltspunze für 12 lötiges Silber, Pest. 13 Prasiolithe (grüner Quarz) im rechteckigen Treppenschliff, 27 kleine Granate. 9 Flußperlen. 6 Flußperlen fehlen, leichte Tragespuren an den Prasiolithen. L. ca. 45 cm. Ca. 35,5 g.

Provenienz: ehemals Sammlung K. Messner, München.

€ 400 - 600

#1099

Collier mit Smaragd, Rubinen, Flußperlen und Email**Wohl Österreich, um 1880-1890**

Silber 935/-, gestempelt. 1 Smaragd im quadratischen Treppenschliff von ca. 0,70 ct., 4 kleine Rubine, zus. ca. 0,20 ct. 19 kleine Flußperlen, buntes Email. Feine Fuchsschwanzkette ist ergänzt. L. ca. 51 cm. Ca. 13,9 g.

Provenienz: ehemals Sammlung K. Messner, München.

€ 150 - 250

#1100

Zuchtperlencollier mit Saphir-Brillanten-Schließe**Deutschland, 1950er-1960er Jahre**

Weißgold 750/-, gestempelt. 14 Brillanten, zus. ca. 0,90 ct., sehr gute Qualität. 1 Saphir im kissenförmigen Facettenschliff von ca. 1 ct., sehr schönes leuchtendes Blau. Zahlreiche leicht cremefarbene Zuchtperlen, D. 3,8 - 4,6 mm, sehr schöner Lüster. L. ca. 42 cm, B. ca. 2,1 cm. Ca. 45 g.

Provenienz: ehemals Sammlung K. Messner, München

€ 1.000 - 1.400

#1101

Dreireihige Zuchtperlenkette

Gelb- und Weißgold 585/-, gestempelt. Herstellerpunze. Ca. 248 Akoya Zuchtperlen, D. ca. 3,6 - 8,1 mm, weiß bis leicht cremefarben. L. ca. 50 cm. Ca. 55,9 g.

€ 1.000 - 12.000



#1102

Zuchtperlenkette**Deutschland, Mitte 20. Jahrhundert**

Gold 585/, gestempelt. 18 Altschliffbrillanten, zus. ca. 0,50 ct. 85 weiße Zuchtperlen, D. 4,4 - 7,9 mm. L. ca. 46 cm.

€ 800 - 1.200

#1103

Vintage - Choker Collier aus geometrisch, hochglänzendem Sterlig-Silber**Mexico, Taxco, 1960er - 1970er Jahre**

Silber 970/- gestempelt, signiert: TAXCO 970 Mexico, Punze: IB. Im guten bis sehr guten Zustand. Halsweite 42 cm, verlaufender Breite ca. 18,7 x 40,6 mm. Ca. 234,72 g.

€ 800 - 1.000

#1104

Chocker Collier aus hochglänzenden Kreisen in Sterling-Silber**Deutschland, vermutlich Berlin 1920er - 1930er Jahre**

Silber 925/-, gestempelt. Im guten bis sehr guten Zustand. L. ca. 51,3 cm, B. verlaufend ca. 2,2 x 4,6 cm. Ca. 83,74 g.

€ 900 - 1.200

#1105

Qualitätvolle Engelshaut Korallen - Perlenkette in umlaufenden zart feinen Rosetönen**Deutschland, 1990er Jahre**

Ca. 98 runde Engelshaut Korallenperlen, D. ca. 8,6 mm, "Mittelmeer = Sardische Korallen", in sehr feinen und zarten midway weiß bis hellrosé Tönen. Im guten Zustand mit natürlichen unbedeuteten Wachstumsspuren. Gesamtlänge ca. 84,5 cm, Halslänge ca. 39 cm. Ca. 76,23 g.

€ 800 - 1.000



#1106

Zweireihiges Engelshaut - Perlencollier bestehend aus qualitätvollen Mittelmeer Engelshaut - Korallen

Deutschland, 1990er Jahre

Verschluss: Weißgold 750/-, gestempelt, Juwelier Punze: JKa. Ca. 111 runde Engelshaut Korallenperlen, D. ca. 7,5 -8,5 mm, die Tönung reicht von midway weiß bis hellrosé, Mittelmeer = Sardische Engelshaut Korallen. Im guten Zustand mit natürlichen unbedeuteten Wachstumsspuren. Halslänge ca. 23 cm - 25 cm, Gesamtlänge ca. 49 cm mit Verschluss. Ca. 78,90 g.

€ 1.100 - 1.500



#1107

Silbergraue Zuchtperlenkette

Kugelschließe: Gelbgold 750/-, gestempelt. Signiert Original JÖRG HEINZ, Seriennummer: 1056949. 37 silbergraue Zuchtperlen, D. ca. 10,1 -13,3 mm, schönes Lüster, einige Spots. L. ca. 44 cm. Kugelschließe: ca. 5,2 g. Kette insgesamt: ca. 84, 7 g.

€ 700 - 1.000



#1108

Zweireihige Akoya-Zuchtperlenkette, Schließe mit feinen Sternsaphiren, Brillanten und Smaragden

Nürnberg, Juwelier SCHOTT

Weißgold 750/-, gestempelt. Signiert SCHOTT. 11 Brillanten zus. ca.0,50 ct. sehr gute Qualität. 3 Saphircabochons mit sehr schönem Sterneffekt, zus. ca. 6 ct. 3 leuchtend rote Rubine im Brillantschliff, zus. ca. 0,40 ct. 5 leuchtend grüne Smaragde im navetteförmigen Facetten- bzw. Brillantschliff, zus. ca. 0,85 ct. Ca. 150 weiße Akoya-Zuchtperlen, D. ca. 7,9-8,5 mm. L. ca. 65 cm. Ca. 127,1 g.

€ 1.400 - 2.000



#1109

Zweireihige Akoya-Zuchtperlenkette mit Brillantschließe

Deutschland, 1960er-1970er Jahre

Gelb- und Weißgold 585/-, gestempelt. Herstellerpunze ROXY. 20 Brillanten, zus. ca. 0,60 ct., sehr gute Qualität. Ca. 131 leicht gelbliche Akoya-Zuchtperlen, D. ca. 7-7,4 mm, schönes Lüster, sehr wenige Spots. L. ca. 48,5 cm. Ca. 78,7 g.

€ 900 - 1.200



#1110

Collier in Y-Form mit Brillant**Pforzheim, Ende, 1970er Jahre, Artikelnummer 405096, WELLENDORFF**

Gelbgold 750/-, gestempelt. Punze. 1 Brillant von ca. 0,04 ct., TW (G), VVS. L. ca. 43 cm. Ca. 16,4 g.

€ 1.100 - 1.400

#1115

Ring mit Brillanten**Italien, CHIMENTO**

Weiß- und Gelbgold 750/-, gestempelt. Signiert Chimento, Juwelierpunze AH. Ca. 67 Brillanten, zus. ca. 0,39 ct. Ringgröße: 54. Ca. 9,9 g.

€ 1.000 - 1.200

#1116

Vier Ringe mit antiker Silbermünze bzw. mit antiken Gemmen und ein Skarabäus**Silbermünze: Ariarathes IV., 2. - 1. Jh. v. Chr. Gemmen: Römisch, 1. - 2. Jh. n. Chr. Fassungen: neuzeitlich. Skarabäus: Ägyptisch, Spätzeit**

Gelbgold 585/- und Silber, getestet. Ring mit Silbermünze: Metall. Skarabäus: Steatit. 1 Heliotrop, ca. 12,4 x 10,11 mm. Lagenstein (Karneol-Onyx), ca. 13 x 8 mm. Speckstein, ca. 14,7 x 12,1 mm. Heliotrop an einer Stelle am Rand min besch. Ringgröße: 60 (Münze), 51,5 (Heliotrop), 59 (Lagenstein), 58,5 (Speckstein). Ca. 35 g.

Provenienz: ehemals Sammlung K. Messner, München

€ 900 - 1.400

#1117

Ring mit Gemme**HENRY KAROLA**

Gold 900/-, getestet. Signiert HENRY KAROLA. 1 Lagenstein (Karneol-Onyx), ca. 13,8 x 10,8 mm. Die Ringschiene ist unten geteilt. Ringgröße: 47,5. Ca. 16 g.

Provenienz: ehemals Sammlung K. Messner, München

€ 1.000 - 1.500



#1118

Ring mit Rubin und 2 Diamanten**Wohl Frankreich, Anfang 18. Jh.**

Gelbgold 750/- und Silber getestet. 2 kleine Diamanten in unterschiedlichen Altschliffformen. 1 Rubin im facettierten Kissenschliff von ca. 9,3 x 8 mm. Fassung an einer Stelle min. besch. Ringgröße: 50,5. Ca. 3,5 g.

Provenienz: ehemals Sammlung K. Messner, München

€ 1.000 - 1.600

#1119

Ring mit Almandin**Wohl England, Anfang 18. Jh.**

Gelbgold 750/-, getestet. 1 Almandin im achteckigen Scherenschliff, ca. 11,6 x 7,5. Ringgröße: 54. Ca. 4 g.

Provenienz: ehemals Sammlung K. Messner, München

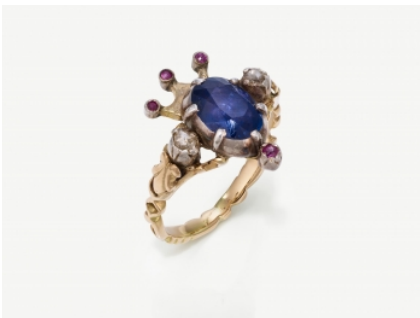
€ 700 - 1.400

#1120

Ring mit gelbem Topas und 2 Diamanten**Westeuropa, 1750-1770**

Gelbgold 750/- und Silber, getestet. 2 kleine Diamantenrosen. 1 hellgelber Topas im Kissenschliff, ca. 6 x 5 mm. Ringgröße: 55. Ca. 1,8 g.

Provenienz: ehemals Sammlung K. Messner, München

€ 500 - 800

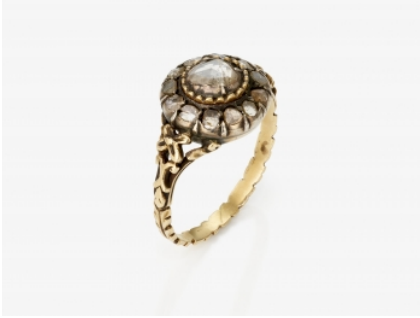
#1121

Ring mit Saphir, Diamanten und Rubinen**Wohl Frankreich, um 1750-1770**

GG 750/- und Silber, getestet. 2 kleine Diamantrosen. 1 Saphir im ovalen Facettenschliff, ca. 8 x 6 mm. 3 kleine Rubine. Ringgröße: 53. Ca. 4 g.

Provenienz: ehemals Sammlung K. Messner, München

€ 1.100 - 1.600



#1122

Entouragering mit Diamanten**Wohl England, um 1780**

Gelbgold 15 Karat und Silber, getestet. 1 Diamantrose, ca. 5,5 x 5 mm und 12 kleine Diamanten. Ringgröße: 54,5. Ca. 2,9 g.

Provenienz: ehemals Sammlung K. Messner, München

€ 700 - 1.200

#1123

Entouragering mit Strasssteinen**Wohl Frankreich, um 1780**

GG 750/- und Silber, getestet. 1 großer zentraler Strassstein im Peruzzi Schliff, 12 kleine Strasssteine. Ringgröße: 49,5. Ca. 4,8 g.

Provenienz: ehemals Sammlung K. Messner, München

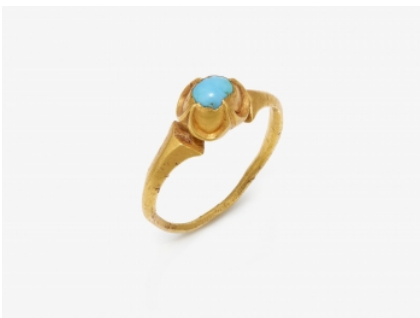
€ 600 - 800

#1124

Klerikaler Ring mit Amethyst und Diamantentourage**Um 1780**

Gelbgold 585/- und Silber, getestet. 16 kleine Diamantrosen. 1 Amethyst mit Kreuzgravur (kleeblattförmige Enden). Ringgröße: 51. Ca. 6,7 g.

Provenienz: ehemals Sammlung K. Messner, München

€ 500 - 800

#1125

Ring mit Türkiscabochon**Wohl 3. Viertel 16. Jh.**

Gelbgold 750/-, getestet. 1 kleiner Türkiscabochon. Ringgröße: Sehr kleine RG, weniger als 41. Ca. 1,1 g.

Provenienz: ehemals Sammlung K. Messner, München

€ 900 - 1.400



#1126

Ring mit Miniatur**England, um 1780**

Gelbgold 10 Karat und Silber, getestet. 2 kleine Rubine. Malerei etwas verblasst. Ringgröße: 53. Ca. 4,3 g.

Provenienz: ehemals Sammlung K. Messner, München

€ 700 - 1.000

#1127

Ring mit Smaragd**Wohl Anfang 17. Jh.**

Gelbgold 750/-, getestet. 1 Smaragd im oktogonalen Treppenschliff, ca. 4 x 3,5 mm. Reste von Email. Der Smaragd wurde ergänzt und ist min. best. Ringgröße: 47. Ca. 7 g.

Provenienz: ehemals Sammlung K. Messner, München

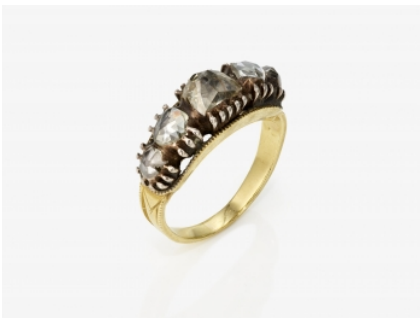
€ 1.000 - 1.600

#1128

Ring mit Calzedon-Gemme mit Darstellung von Amor und Venus**Um 1780**

Gelbgold 750/-, getestet. 20 Diamanten in unterschiedlichen Altschliffen, zus. ca. 1 ct. 1 geschnittener Calzedon. Ringgröße: 49,5. Ca. 4,7 g.

Provenienz: ehemals Sammlung K. Messner, München

€ 1.300 - 2.300

#1129

Rivièreerring mit fünf Diamanten**Fassung: 1930er Jahre, die Diamanten wurden im 17. und 18. Jh. geschliffen**

Gelbgold 750/-, getestet. 5 Diamanten in unterschiedlichen Altschliffen zus. ca. 0,70 ct. Ringgröße: 48. Ca. 4,8 g.

Provenienz: ehemals Sammlung K. Messner, München

€ 600 - 800



#1130

Ring mit Smaragd und Brillanten**Deutschland, um 1915-1920**

Gelbgold 585/-, gestempelt. 28 Brillanten in unterschiedlichen Altschliffformen, zus. ca. 0,80 ct. 1 Smaragd im oktagonalen Treppenschliff von ca. 1,40 ct. (ca. 8 x 6,3 x 3,8 mm). Die Tafelkanten des Smaragds sind min. berieben. Ringgröße: 48. Ca. 3,6 g.

Provenienz: ehemals Sammlung K. Messner, München

€ 900 - 1.200

#1131

Ring mit großem Diamanten und Zuchtperlen**Deutschland, der große Diamant wurde im 18. Jahrhundert geschliffen, der Ring wurde in den 1940er Jahren gefertigt**

Gelbgold 585/- und Silber, getestet. 1 Diamant im tropfenförmigen Rosenschliff von ca. 2 ct. (ca. 8,7 x 8,2 mm), bräunlich, P1. 6 kleine weiße Zuchtperlen. Ringgröße: 47,5. Ca. 5 g.

Provenienz: ehemals Sammlung K. Messner, München

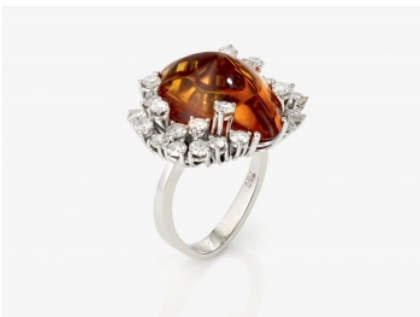
€ 1.800 - 2.200

#1132

Ring mit Saphir und Diamanten**Deutschland, 1970er Jahre**

Weißgold 750/-, gestempelt. Juwelierpunze KR. 6 Altschliffbrillanten und 10 Achtkantdiamanten, zus. ca. 1,10 ct. 1 Saphir im kissenförmigen Facettenschliff von ca. 4,40 ct (ca. 10,6 x 7,9 x 4 mm). Saphir an der Rondiste an zwei Stellen min. best. Ringgröße: 50,5. Ca. 8 g.

Provenienz: ehemals Sammlung K. Messner, München

€ 1.300 - 1.800

#1133

Ring mit bernsteinfarbenem Citrin und Diamanten**München, 1970er Jahre, RAVE**

Weißgold 750/-, gestempelt. Signiert RAVE. 28 Achtkantdiamanten, zus. ca. 1,40 ct. 1 bernsteinfarbener Citrin im modifizierten Cabochonschliff, ca. 20 x 15 x 10,8 mm. Ringgröße: 50. Ca. 10,1 g.

Provenienz: ehemals Sammlung K. Messner, München

€ 1.000 - 1.400



#1134

Ring mit Rubin und Email**Deutschland, um 1880**

Gelbgold 750/-, gestestet. 1 Rubin im rechteckigen Schliff von ca. 0,20 ct., schönes leuchtendes Rot. Weißes schwarzes und blaues opakes Email, grünes Transluzidemail. Die Tafel des Rubins ist min. berieben. Email min. best. Ringgröße: 45,5. Ca. 4,8 g.

Provenienz: ehemals Sammlung K. Messner, München

€ 700 - 1.100

#1135

Art Déco Ring mit Brillant und Onyx**Wohl Deutschland, um 1930**

Gelbgold 585/-, gestempelt und Platin, getestet. 1 Brillant im Übergangsschliff von ca. 0.23 ct. 1 rechteckige Onyxplatte, ca. 13,1 x 8,9 mm. Ringgröße: 51. Ca. 3,3 g.

€ 600 - 800

#1136

Rivière ring mit drei leicht gelblichen Altschliffbrillanten

Gelbgold 750/-, getestet. 3 Altschliffbrillanten, zus. ca. 1,60 ct., leicht gelblich, VS. Ringgröße: 53. Ca. 5,6 g.

€ 800 - 1.000

#1137

Rivière ring mit vier Brillanten

Gelbgold 750/-, getestet. 4 Brillanten, zus. ca. 1 ct., TCA-CA (L-N), VS-SI1. Ringgröße: 51,5. Ca. 4,9 g.

€ 900 - 1.200



#1138

Ring mit Diamanten

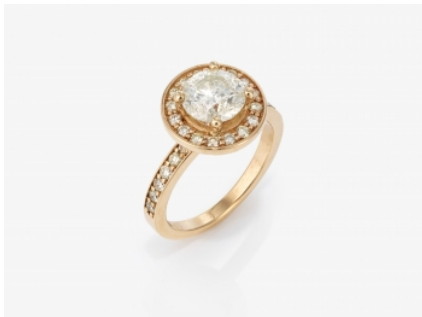
Platin, getestet. Punze. 13 Brillanten und 6 Achtkantdiamanten, zus. ca. 1,40 ct., sehr gute Qualität. Ringgröße: 56. Ca. 5,8 g.

€ 1.100 - 1.500

#1139

Ring mit Smaragden und Diamanten**London, 1975, GRIMA**

Gelbgold 750/-, gestempelt. Herkunftspunze, Jahrespunze und Juwelierpunze AG Lcd. 1 Brillant, ca. 0,50 ct., W (H), VVS. 3 Diamant-Navetten, zus. ca. 0,45 ct. 6 Smaragde im tropfenförmigen Facettenschliff zus. 3,30 ct. 1 Diamant-Navette fehlt. Ringgröße: 53. Ca. 8,7 g.

€ 1.900 - 2.400

#1140

Brillantring

Roségold 18 K (750/-), gestempelt. 1 Brillant von ca. 1,60 ct. (D. 7,4 mm), CA (N), P3. 28 Brillanten zus. ca. 0,50 ct. Ringgröße: 53. Ca. 5,9 g.

€ 700 - 1.200

#1141

Ring mit Kleinbrillanten**Deutschland, 1970er Jahre**

Gelb- und Weißgold 750/-, gestempelt. Juwelierpunze RS. 5 Kleinbrillanten. Ringgröße: 51,5. Ca. 11,5 g.

€ 600 - 800



#1142

Ring mit weißer und grauer Zuchtperle sowie Brillanten**Deutschland, 1970er Jahre**

Weißgold 750/-, gestempelt. 24 Brillanten zus. ca. 1 ct., gute Qualität. 1 weiße und 1 graue Zuchtperle, D. jeweils 8,1 mm. Ringgröße: 50,5. Ca. 12,4 g.

€ 700 - 900

#1143

Doppelentouragering mit Smaragd und Brillanten**Deutschland, 1970er Jahre**

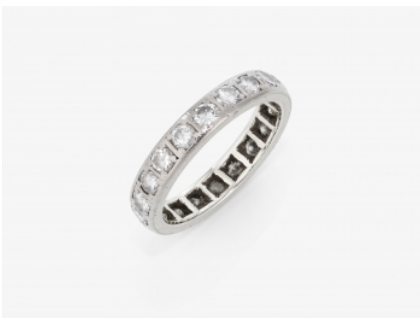
Gelbgold 750/-, gestempelt. 24 Brillanten zus. ca. 1 ct., gute Qualität. 1 Smaragd von ca. 0,80 ct., schönes leuchtendes Grün. Ringgröße: 49. Ca. 7 g.

€ 500 - 700

#1144

Allianzring mit Brillanten

Roségold 750/-, getestet. 24 Brillanten zus. ca. 1,50 ct., W-TCR (H-I), VVS-VS. Ringgröße: 51. Ca. 3,1 g.

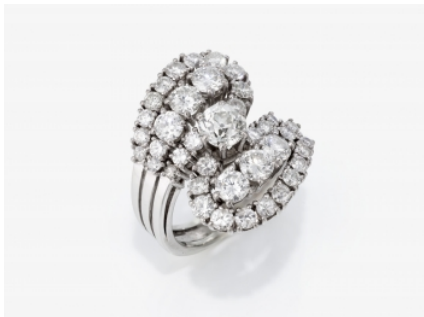
€ 600 - 900

#1145

Allianzring mit feinen Brillanten

Platin, getestet. 20 Brillanten zus. ca. 1,20 ct., TW-W (G-H), IF-VS. Ringgröße: 51. Ca. 2,8 g.

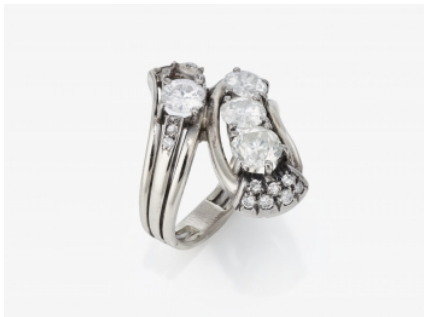
€ 600 - 900



#1146

Ring mit Brillanten**Nürnberg, 1960er Jahre, Juwelier SCHOTT**

Weißgold 750/-, gestempelt. Signiert Schott. 1 Altschliffbrillant von ca. 0,80 ct. (D. 7,8 mm), TCA (L), SI. 6 Brillanten zus. ca. 1,70 ct., W-TCR (H-I), VS, ein Brillant SI. 32 Brillanten und Achtkantdiamanten zus. ca. 1,80 ct., W-TCR (H-J), VVS-SI. Ringgröße: 54. Ca. 13,1 g.

€ 1.100 - 1.500

#1147

Ring mit Diamanten**Deutschland, 1960er Jahre**

Weißgold 585/-, gestempelt. Juwelierpunze. Altschliffbrillanten und 1 Brillant von ca. 0,90 ct., 0,50 ct. und zweimal 0,40 ct., TCR-CA (I-N), SI-P1. 10 kleine Achtkantdiamanten. 2 Steine fehlen, Steine teilweise bestoßen. Ringgröße: 54. Ca. 9,7 g.

€ 900 - 1.100

#1148

Zwei Ringe mit Brillanten, weißer Koralle und grünem Achat**Paris, datiert 1976 und 1977 (grüner Achat) VAN CLEEF & ARPELS**

Gelbgold 750/-, gestempelt und Pariser Feingehaltsstempel seit 1838. Juwelierpunze VCA und 76 bzw. 77 (grüner Achat), B 5155 C 58 (grüner Achat) bzw. B 5155 J 45. 18 Brillanten, zus. ca. 0,60 ct., sehr gute Qualität. Ringgröße: 50 (grüner Achat) und 52. 6,1 g (grüner Achat) und 6,3 g.

€ 900 - 1.400

#1149

Zwei Ringe mit Brillanten, Engelshaut-Koralle und Onyx**Paris, datiert 1976, VAN CLEEF & ARPELS**

Gelbgold 750/-, gestempelt und Pariser Feingehaltsstempel seit 1838. Juwelierpunze VCA und 76 (Datierung, sowie B 5155 X 58. 18 Brillanten, zus. ca. 0,60 ct., sehr gute Qualität. Ringgröße: 51,5 und 50 (Ring mit Onyx). 6,2 g und (Ring mit Onyx) 6,6 g.

€ 900 - 1.400



#1150

Rivièrering mit Brillanten**Deutschland, 1970er Jahre**

Weißgold 750/-, gestempelt. Juwelierpunze KC, Kenn-Nr. 709/1270. 5 Brillanten, zus. ca. 0,80 ct., TW (G), VVS. Ringgröße: 54,5. Ca. 3,8 g.

Dabei: Juwelenpass KC atelier

€ 600 - 800

#1151

Cocktailring verziert mit Brillanten**USA, 1990er - 2000er Jahre**

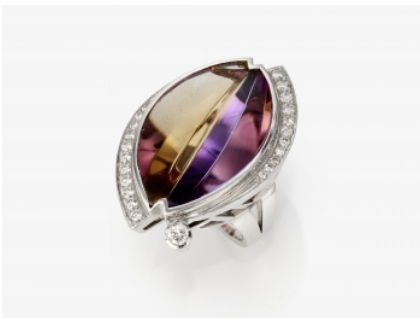
Weißgold 18K, gestempelt (750/-). Ca. 30 Brillanten, zus. ca. 0,25 ct., W-TCR (H-I), VS 1-2. Im guten Zustand mit zarten zeittypischen Tragespuren. Ringgröße: 55,5. Ca. 10,23 g.

€ 1.400 - 1.900

#1152

Cocktailring verziert mit Brillanten - und Diamanten im Baguetteschliff**Deutschland 1993**

Gelbgold / Weißgold 750/-, gestempelt. 24 Brillanten, zus. ca. 0,56 ct., TW-W (G-H), VS1; 12 Diamanten im Baguetteschliff, zus. ca. 0,79 ct., TW-W (G-H), VS 1. Im guten bis sehr guten Zustand. Ringgröße: 55. Ca. 14,58 g.

€ 1.500 - 1.800

#1153

Ring mit Ametrin (Kombination von Amethyst und Citrin) und Brillanten**Nürnberg, Juwelier SCHOTT**

Weißgold 750/-, gestempelt. Signiert SCHO. 23 Brillanten, zus. ca. 0,50 ct, sehr gute Qualität. 1 Ametrin im navetteförmigen Fantasieschliff, ca. 27,5 x 17,5 x 8,5 mm. Wenige Tragespuren. Der Ametrin wurde bereits beim Fassen an einer der Spitzen etwas bestoßen, wodurch eine kleine Fahne entstand. Ringgröße: 58. Ca. 18,9 g.

€ 1.000 - 1.400



#1154

Entouragering mit cognacfarbenem Citrin und Brillanten**Nürnberg, 1970er Jahre, Juwelier SCHOTT**

Weißgold 750/-, gestempelt. 20 Brillanten, zus. ca. 1 ct., sehr gute Qualität. 1 cognacfarbener Citrin um Kissenschliff von ca. 12,5 ct. (ca. 15 x 15 x 9 mm). Ungetragen. Ringgröße: 55. Ca. 9,4 g.

€ 700 - 1.000

#1155

Bandringartiger Ring mit Smaragd, Saphiren und Rubinen

Gelb- und Weißgold 750/-, gestempelt. Juwelierpunze RP. 32 Brillanten, zus. 0,44 ct. (in der Ringschiene vermerkt). 1 Smaragdcabochon von 2,77 ct. (in der Ringschiene vermerkt). 8 blaue und 10 gelbe Saphire, sowie 8 Rubine, zus. 2,33 ct. (in der Ringschiene vermerkt). Ungetragen. Ringgröße: 56. Ca. 14,7 g.

€ 1.400 - 1.800

#1156

Entouragering mit grünem Granat (Grossular), Brillanten und Rubinen**Nürnberg, 1970er Jahre, Juwelier SCHOTT**

Gelbgold 750/-, gestempelt. Signiert SCHOTT. 8 Brillanten, zus. ca. 0,45 ct., sehr gute Qualität. 1 Grossularcabochon von ca. 15 ct. 8 Rubine im Brillantschliff, zus. ca. 1,10 ct., schönes leuchtendes Rot. Ungetragen. Ringgröße: 51. Ca. 11,9 g.

€ 1.300 - 1.800

#1157

Ring mit Saphiren, Brillanten und Zuchtperlen**Nürnberg, 1970er Jahre, Juwelier SCHOTT**

Weißgold 750/-, gestempelt. Signiert SCHOTT. 7 Brillanten, zus. ca. 0,65 ct.. 1 Diamant im Navetteschliff von ca. 0,40 ct. Qualität aller Diamanten: sehr gut. 3 Saphire im Brillantschliff, zus. ca. 0,50 ct. und 1 tropfenförmiger Saphir von ca. 0,80 ct., sehr schönes Blau. 1 gelber Saphir im Navetteschliff von ca. 1,30 ct. 2 weiße Zuchtperlen, D. ca. 10,5 und 5,5 mm. Der Ring ist sehr gut erhalten. Ringgröße: 54. Ca. 8,5 g.

€ 1.100 - 1.500



#1158

Ring mit grünem Turmalin und Brillanten**Nürnberg, Juwelier SCHOTT**

Gelbgold 900/- und 750/-, gestempelt. Signiert SCHOTT. 6 Brillanten, zus. ca. 0,40 ct., sehr gute Qualität. 1 Turmalin im Kissenschliff von ca. 14 ct. (15,5 x 13,4 x 9,7 mm), sehr schönes leuchtendes Grün. Der Ring weist nur geringe Tragespuren auf. Ringgröße: 50,5. Ca. 20,2 g.

€ 1.800 - 2.200

#1159

Ring mit cognacfarbenem Turmalin und blauem Topas

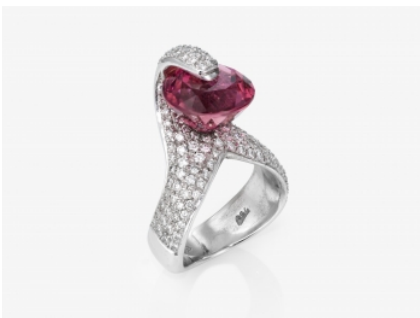
Gelb- und Weißgold 750/-, getestet. 26 Brillanten, zus. ca. 0,50 ct. und 2 Diamanten im Karreeschliff zus. ca. 0,20 ct. Qualität der Diamanten: sehr gut. 1 cognacfarbener Turmalin im tropfenförmigen Facettenschliff von ca. 3 ct. (9 x 9,6 x 6,5 mm). 1 blauer Topas im tropfenförmigen Facettenschliff von ca. 3,5 ct. (9,3 x 9,3 x 6,3 mm). Der Ring ist neuwertig. Ringgröße: 54. Ca. 15,7 g.

€ 1.300 - 1.700

#1160

Ring mit bernsteinfarbenem Citrin**Nürnberg, Juwelier SCHOTT**

Gelb- und Weißgold 750/-, gestempelt. Signiert SCHOTT. 1 bernsteinfarbener Citrin im oktogonalen Treppenschliff von ca. 6 ct., 13,7 x 9,8 x 6,6 mm. Der Ring ist hervorragend erhalten. Ringgröße: 54,5. Ca. 23,1 g.

€ 1.200 - 1.600

#1161

Ring mit Rubellit und Brillanten**Nürnberg, Juwelier SCHOTT**

Weißgold 750/-, gestempelt. Signiert SCHOTT. Ca. 124 Brillanten, zus. ca. 1,25 ct., sehr gute Qualität. 1 Rubellit im Brillantschliff von ca. 9 ct. (D. ca. 13,2 mm). Der Ring ist sehr gut erhalten. Ringgröße: 56. Ca. 20,6 g.

€ 1.600 - 2.000



#1162

Ring mit Sardegnakoralle und Brillanten**Nürnberg, Juwelier SCHOTT**

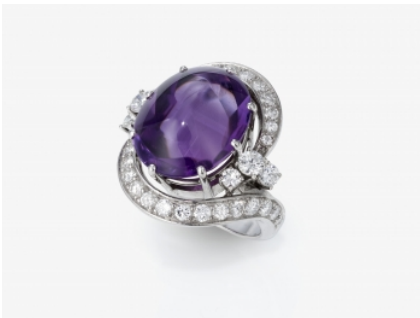
Gelbgold 750/-, gestempelt. Signiert SCHOTT. 4 Brillanten, zus. ca. 0,25 ct., sehr gute Qualität. 1 Sardegnakoralle im Cabochonschliff, ca. 21,5 x 11 mm, ungewöhnlich schönes Rot. Der Ring ist neuwertig. Ringgröße: 51. Ca. 22,9 g.

€ 1.200 - 1.600

#1163

Ring mit Amethyst und Brillanten**Nürnberg, Juwelier SCHOTT**

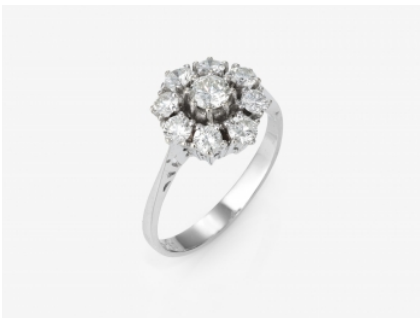
Gelbgold 750/-, gestempelt. Signiert SCHOTT. 20 Brillanten, zus. ca. 0,30 ct., sehr gute Qualität. 1 fliederfarbener Amethyst im Fantasienschliff, ca. 23,2 x 14 x 10 mm. Der Ring ist neuwertig. Ringgröße: 54. Ca. 12,1 g.

€ 1.000 - 1.300

#1164

Ring mit Amethyst und Brillanten**Deutschland**

Weißgold 750/-, 6 Brillanten, zus. ca. 0,60 ct. 30 Brillanten, zus. ca. 0,70 ct. Qualität der Brillanten: sehr gut. 1 Amethyst im Bufftopschliff, ca. 16,1 x 13,9 x 12,3 mm, sehr schönes Violett. Der Ring ist sehr gut erhalten. Ringgröße: 56. Ca. 15,1 g.

€ 1.100 - 1.400

#1165

Entouragering mit Brillanten**Deutschland, 1960er Jahre**

Weißgold 750/-, gestempelt. Juwelierpunze. 9 Brillanten, zus. 1,07 ct., TCA (K-L), IF. Angaben tlw. in der Ringschiene vermerkt. Der Ring ist sehr gut erhalten. Ringgröße: 55,5. Ca. 4,3 g.

€ 900 - 1.300



#1166

Ring mit Türkiscabochon**Nürnberg, Juwelier SCHOTT**

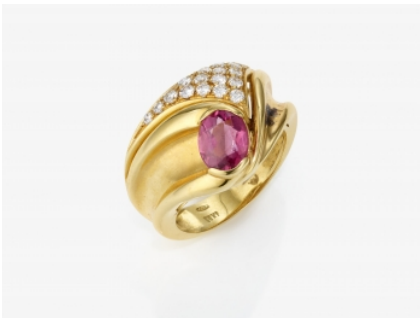
Gelbgold 750/-, gestempelt. Signiert SCHOTT. 1 Türkiscabochon mit Matrix von ca. 21 ct. (21 x 15 x 9 mm). Der Ring ist neuwertig. Ringgröße: 55,5. Ca. 16,3 g.

€ 900 - 1.200

#1167

Ring mit großem Mondsteincabochon und Brillanten**Deutschland**

Gelbgold 750/-, gestempelt. Juwelierpunze. 20 Brillanten, zus. ca. 0,20 ct. 1 Mondstein im Cabochonschliff von ca. ct. (18 x 13 x mm). Der Ring ist neuwertig. Ringgröße: 55. Ca. 28,4 g.

€ 1.400 - 1.800

#1168

Ring mit Rubellit und Brillanten. Gelbgold 18K (750/-).**Italien**

Gelbgold 18 KT und 750/-, gestempelt. 17 Brillanten, zus. ca. 0,40 ct., gute Qualität. 1 Rubellit im ovalen Facettenschliff von ca. 1 ct. Sehr guter Zustand. Ringgröße: 56. Ca. 10,6 g.

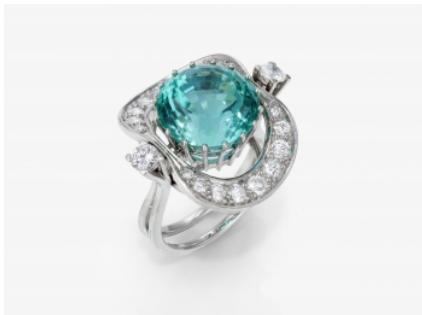
€ 900 - 1.200

#1169

Ring mit Kristallopalen, Amethysten und Brillanten

Weißgold 750/-, gestempelt. Juwelierpunze K. 5 Brillanten, zus. ca. 0,50 ct., gute Qualität. 3 Kristallopale, zus. ca. 3,50 ct. 3 gelbliche Opale, zus. ca. 3,30 ct. 3 Amethystcabochons, zus. ca. 2,50 ct. Der Ring ist sehr gut erhalten. Ringgröße: 57,5. Ca. 14 g.

€ 1.100 - 1.400



#1170

Ring mit paraibafarbenem Turmalin und Brillanten

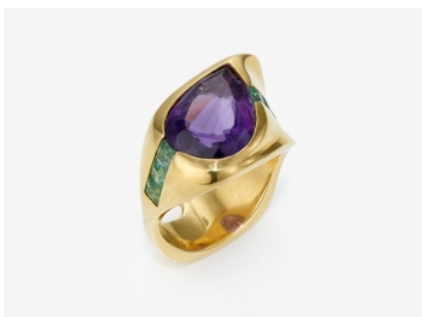
Weißgold 750/-, gestempelt. 2 Brillanten, zus. ca. 0,50 ct. 18 Brillanten, zus. ca. 0,80 ct. Qualität der Brillanten: sehr gut. 1 paraibafarbener Turmalin im runden Facettenschliff von ca. 9 ct (D. 12,8 mm, H. 10,2 mm). Der Ring ist neuwertig. Ringgröße: 55,5. Ca. 12,5 g.

€ 1.700 - 2.000

#1171

Ring mit leicht goldfarbener Südsee-Zuchtperle und gelben bis rotbraunen Saphiren**Nürnberg, Juwelier SCHOTT**

Gelbgold 750/-, gestempelt. Signiert SCHOTT. Ca. 99 gelbe und rotbraune Saphire im Brillantschliff, zus. ca. 1 ct. 1 leicht goldfarbene Südsee-Zuchtperle, D. ca. 15,2 mm, sehr schönes Lüster, 2 winzige Spots. Sehr guter Erhaltungszustand. Ringgröße: 56. Ca. 30,7 g.

€ 1.700 - 2.000

#1172

Ring mit Amethyst und grün-blauen Turmalinen

Gelbgold 750/-, gestempelt. Juwelierpunze. 1 Amethyst im tropfenförmigen Treppen- und Facettenschliff von ca. 5 ct. (ca. 14 x 10,8 x 6,8 mm), schönes intensives Violett. 6 grün-blaue Turmalin im Karreeschliff, zus. ca. 0,90 ct. Ringgröße: 57. Ca. 19,4 g.

€ 1.000 - 1.300

#1173

Ring mit geschnittenem Citrin, Brillanten und Demantoiden**Nürnberg, Juwelier SCHOTT**

Weißgold 750/-, gestempelt. Signiert SCHOTT. 27 Brillanten, zus. ca. 0,40 ct., sehr gute Qualität. 1 tropfenförmiger, geschnittener Citrin, ca. 15 x 13,4 mm, mit Darstellung einer jungen Dame im Profil. 7 kleine Demantoiden im runden Facettenschliff. Sehr guter Erhaltungszustand. Ringgröße: 52,5. Ca. 11,4 g.

€ 1.000 - 1.300



#1179

Ein Paar Ohrgehänge mit Brillanten

Weißgold 750/-, gestempelt. Juwelierpunze CK. Ca. 648 winzige Brillanten, zus. ca. 3,23 ct. Ca. 5,5 x 4,5 cm. Ca. 12,1 g.

€ 1.800 - 2.000



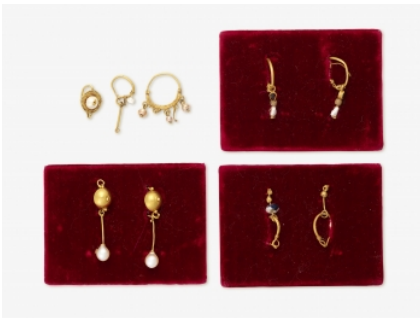
#1180

Fünf Paar Bügelohrringe**Römisch, 1.- 2. Jh. n. Chr.**

Gelbgold 900/- . D. ca. 1,2 bis 1,7 cm. Zus. ca. 7,2 g.

Provenienz: ehemals Sammlung K. Messner, München

€ 1.100 - 1.800



#1181

Drei Paar Ohrringe und drei einzelne Ohrringe**Römisch, 2.- 3. Jh. n. Chr.**

Gelbgold 900/- . 6 kleine Perlen bzw. 2 weiße Zuchtperlen, tlw. ergänzt, 2 kleine Onyxcabochons. 1 antike Glasperle. 1 weiße Glashalbperle ergänzt.

Provenienz: ehemals Sammlung K. Messner, München

€ 1.100 - 1.800



#1182

Ein Paar Ohrgehänge mit Perlen, Smaragden und Rubin

Gold. Smaragde, Rubin. Perlen.

€ 500 - 800



#1183

Ein Paar Ohrringe und fünf einzelne Ohrringe mit zwei losen Ohrringteilen

Hellenistisch, 4. -2. Jh. v. Chr. und Römisch, 3. Jh. n. Chr.

Gold 900/-. Glassteine und 1 Türkis.

€ 700 - 1.000



#1184

Ein Paar Ohrclips in Form von Putti mit Rubinen

2. Hälfte 19. Jh

Gelbgold 750/-, getestet. Clipbrisor: Metall. 16 Rubine, zus. ca. 1,6 ct. Clipbrisuren nachträglich ergänzt. H. ca. 1,5 cm, B. ca. 3 cm. Ca. 9,2 g.

Provenienz: ehemals Sammlung K. Messner, München

€ 500 - 700



#1185

Ein Paar Ohrgehänge mit Saatperlen

Um 1870

Gelbgold 585/-, getestet. Zahlreiche Saatperlen. 1 Saatperlenstrang fehlt, rest. L. ca. 7,2 cm. Ca. 20,6 g.

Provenienz: ehemals Sammlung K. Messner, München

€ 700 - 900



#1186

Ein Paar Ohrgehänge mit Saatperlen

Um 1870

Gelbgold 585/-, getestet. Metalldraht. Zahlreiche Saatperlen. Einige Saatperlen fehlen. L. ca. 6,8 cm. Ca. 17,3 g.

Provenienz: ehemals Sammlung K. Messner, München.

€ 600 - 800



#1187

Ein Paar Ohrclips mit Skarabäen und Widderköpfen**Um 1870**

Gelbgold 750/-, getestet. Bügel Metall. Bügel nachträglich ergänzt. D. ca. 2 cm. Ca. 5,3 g.

Provenienz: ehemals Sammlung K. Messner, München.

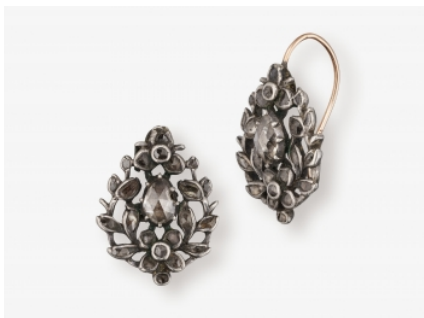
€ 300 - 500

#1188

Ein Paar Ohrgehänge mit Onyx-Pampeln**Um 1870**

Gelbgold 585/-, getestet. Punze. Onyx min. berieben. L. ca. 5,4 cm. Ca. 11,9 g.

Provenienz: ehemals Sammlung K. Messner, München.

€ 300 - 500

#1189

Ein Paar Ohrringe mit Diamantrosen**Wohl Deutschland, um 1750-1760**

Gelbgold 585/-, gestempelt und Silber. 44 kleine Diamanten in unterschiedlichen Altschliffformen, zus. ca. 0,50 ct., 2 Diamantrosen, zus. ca. 0,3 ct. Ohrbügel ergänzt, ein Ohrbügel fehlt, eine Diamantrose etwas besch. H. mit Bügel: ca. 2,7 cm. B. ca. 1,7 cm. Ca. 6,2 g.

Provenienz: ehemals Sammlung K. Messner, München.

€ 600 - 800

#1190

Ein Paar Ohrringe verziert mit Aquamarinen und Diamantrosen**Deutschland, 1930er - 1940er Jahre**

Gelbgold 750/-, getestet. 8 Diamanten im alten Diamantrosenschliff, zus. ca. 0,05 ct. 2 hellblaue Aquamarine im Baguetteschliff, (8,89 ct. und 8,12 ct.) zus. ca. 17,01 ct., errechnetes Gewicht. Im guten Zustand mit zeittypischen Gebrauchsspuren an den Goldoberflächen sowie eine winzige Abplatzung an einer Rand - Facette. L x B. ca. 1,8 x 1,4 cm, Stiftung mit Clipsmontur. Ca. 8,85 g.

€ 1.600 - 2.000



#1191

Ein Paar Brillanten verzierte Ohrstecker**Deutschland 1980er - 1990er Jahre**

Gelbgold 750/-, gestempelt. 10 Brillanten, zus. ca. 0,85 ct., TW - W (G-H), VS 1-2. Im guten bis sehr guten Zustand. L. ca. 2,1 cm. Ca. 3,26 g.

€ 1.100 - 1.500

#1192

Ein Paar verwandelbare Cocktail - Ohrgehänge verziert mit Brillanten und Diamanten im Achtkantschliff**Deutschland 1990er Jahre**

Gelbgold 750/-, getestet. 38 Brillanten, zus. ca. 0,50 ct., TCR (I-J), VVS-VS 1-2; 10 Diamanten im Achtkantschliff, zus. ca. 0,25 ct., TCR (I-J), VVS - VS1-2. Im guten bis sehr guten Zustand. L. ca. 3,4 cm. Ca. 9,02 g.

€ 1.100 - 1.500

#1193

Ein Paar Ohrringe mit hellblauen Topasen und Brillanten

Gelbgold 585/-, getestet. 2 Brillanten, zus. ca. 0,20 ct., gute Qualität. 2 hellblaue Topase im dreieckigen Facettenschliff, ca. 14,2 x 14 x 10 mm. Ca. 3,1 x 1,5 cm. Ca. 8,9 g.

Dabei: Etui

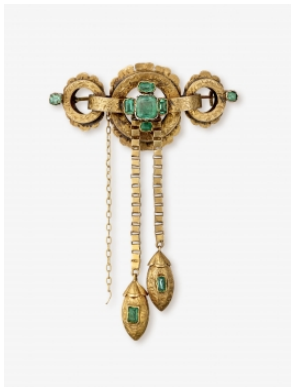
€ 500 - 700

#1199

Brosche in Form eines Hufeisens mit Brillanten, Rubin und Saphiren**Russland, um 1900**

Gelbgold 583/-, russische Beschaumarke 1896-1908, Juwelierpunze H B. 7 Brillanten im Übergangsschliff, zus. ca. 0,15 ct. 1 leuchtend roter Rubin von ca. 0,25 ct. und 2 leuchtend blaue Saphire von zus. ca. 0,25 ct., jeweils im runden Facettenschliff, 2,9 x 2,5 cm. Ca. 8,5 g.

€ 1.100 - 1.500



#1200

Brosche mit Smaragden**England, um 1860**

Gelbgold 625/- (15K), gestempelt, und Silber. 1 Smaragd im Kissenschliff von ca. 0,50 ct. und 8 Smaragde im rechteckigen Facettenschliff, zus. ca. 0,50 ct. Min. best., Sicherheitskettchen gerissen. Ca. 7 x 5 cm. Ca. 9,8 g.

Provenienz: ehemals Sammlung K. Messner, München

€ 550 - 650



#1201

Brosche/Anhänger im Girlandenstil mit Smaragd, Diamanten und Perle**Wohl Frankreich, Ende 19. Jh.**

Gelbgold 750/- und Silber, gestestet. Ca. 151 kleine Diamanten. 1 Smaragd im facettierten Kissenschliff von ca. 1,80 ct. (10,2 x 8,2 x 4,2 mm), schönes leuchtendes helles Grün. 3 kleinen Smaragde. 1 leicht cremefarbene, barocke Perle, ca. 7,3 x 6,9 mm. 4 Diamanten fehlen. Ca. 5,2 x 4,5. Ca. 12 g.

Provenienz: ehemals Sammlung K. Messner, München

€ 1.100 - 1.400



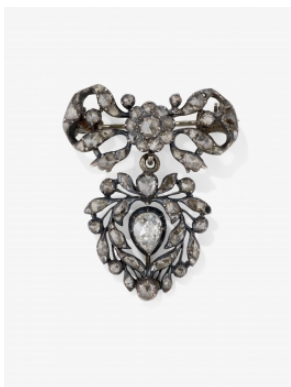
#1202

Brosche mit Smaragden und Diamanten**Deutschland, um 1750-1760**

Silber, gestestet. Ca. 61 kleine Diamanten. 1 Smaragd im oktagonalen Treppenschliff, ca. 13 x 12,2 mm und 2 kleine Smaragde im rechteckigen Treppenschliff. Die Brosche ist sehr gut erhalten, lediglich die Nadel wurde ergänzt. Ca. 5,1 x 3,3 cm. Ca. 13,1 g.

Provenienz: ehemals Sammlung K. Messner, München

€ 500 - 700



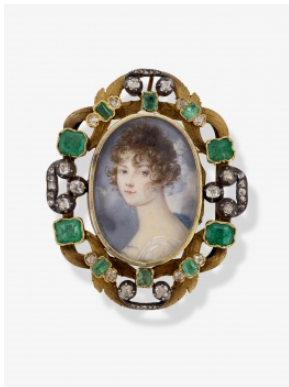
#1203

Schleifenförmige Brosche mit herzförmigem Anhänger, besetzt mit Diamanten**Wohl Frankreich, um 1750-1760**

Silber, getestet. Reste der Goldverbödung. 1 Diamant im tropfenförmigen Rosenschliff, ca. 6,2 x 4,7 mm. Ca. 69 kleine Diamantrosen. 1 kleine Diamantrose fehlt. Die Nadel wurde ergänzt. Ca. 3,4 x 2,8 cm. Ca. 7,5 g.

Provenienz: ehemals Sammlung K. Messner, München

€ 500 - 700



#1204

Gedenkbrosche/Collierschließe mit Miniatur der Friederike von Waldenburg**Deutschland, datiert 1844**

Gelbgold 750/- und Silber, getestet. 18 Diamanten in unterschiedlichen Altschliffformen, zus. ca. 0,70 ct. und 20 winzige Diamanten überwiegend im Rosenschliff. 10 Smaragde im oktogonalen bzw. rechteckigen Facettenschliff, zus. ca. 1,80 ct. Einige Smaragde weisen minimale Bestoßungen auf. Die Nadel wurde ergänzt. Ursprünglich war das Schmuckstück eine Kettenschließe. 4,8 x 4 cm. Ca. 19,1 g.

Provenienz: ehemals Sammlung K. Messner, München

€ 1.700 - 2.200

#1205

Brosche/Anhänger mit roten und grünen Glassteinen, Perlmutter und Email**Österreich, um 1870**

Silber, österreichische Feingehaltspunze ab 1867, Juwelierpunze KL. 5 große leuchtend rote Glassteine. 10 leuchtend grüne Glassteine. 8 kleine Perlmutterplättchen. Weißes und schwarzes opakes Email. Insgesamt ist das Schmuckstück sehr gut erhalten. Nur vereinzelt sehr kleine Bestoßungen an den Steinen. Ca. 5 x 3,7 cm. Ca. 16,5 g.

Provenienz: ehemals Sammlung K. Messner, München

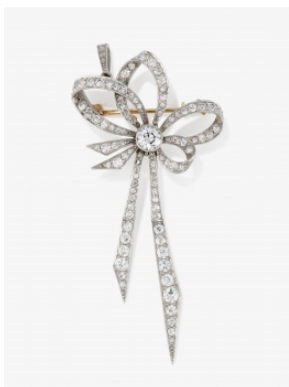
€ 200 - 300

#1206

Nadel mit Anhänger mit Malteserkreuz**Anhänger: 1. Hälfte 17. Jh.**

Gelbgold 750/-, getestet. 3 kleine Smaragdcabochons. 3 kleine Barockperlen. Weißes opakes Email. Email besch. Ca. 3 x 3,3. Ca. 4,3 g.

Provenienz: ehemals Sammlung K. Messner, München

€ 300 - 500

#1207

Schleifenförmige Brosche**Deutschland, um 1920**

Gelbgold 585/-, gestempelt und Platin, getestet. 1 Brillant im Übergangsschliff von ca. 0,50 ct., W (H), SI2. Ca. 97 Altschliffbrillanten und Brillanten im Übergangsschliff, zus. ca. 2 ct. Die Brosche ist sehr gut erhalten. 1 Diamant fehlt. Ca. 6,8 x 3,2 cm. Ca. 10 g.

Provenienz: ehemals Sammlung K. Messner

€ 1.700 - 2.200



#1208

Gemmenbrosche/-anhänger mit Porträt der Athena**Wien, um 1875**

Gelbgold 750/-. Wiener Kontrollamtszeichen ab 1867 und Wiener Feingehaltspunze ab 1872, Juwelierpunze FD. 3 winzige Diamantrosen. 1 Muschelkamee mit Darstellung der Büste der Göttin Athena im Profil. Das Schmuckstück ist außergewöhnlich gut erhalten. Ca. 6,3 x 3,6 cm. Ca. 18,6 g.

Provenienz: ehemals Sammlung K. Messner

€ 400 - 600

#1209

Brosche in Form einer Blume mit Saphiren und Diamanten**Deutschland, um 1880**

Gelbgold 585/- und Silber, getestet. 17 Diamanten in unterschiedlichen Altschliffformen, zus. ca. 0,90 ct. Ca. 68 Saphire im runden Facettenschliff, zus. ca. 3 ct. 3 Saphire fehlen. Ca. 6,9 x 3,3 cm. Ca. 13,7 g.

€ 1.300 - 1.600

#1210

Zwei Pins in Form von fliegenden Marienkäfern

Weißgold 750/-, gestempelt. Juwelierpunze EM. 22 kleine Achtkantdiamanten. Rotes Transluzidemal, schwarzes und weißes opakes Email.. Ca. 1 x 0,8 cm. Zus. 3,8 g.

€ 300 - 500

#1211

Brosche in Form eines Papageis**Wohl USA**

Gelb- und Weißgold 750/- und 18 K, gestempelt. 3 kleine Achtkantdiamanten. 1 kleiner Rubin von ca. 0,08 ct. Rotes, grünes, bernsteinfarbenes und blaues Transluzidemal und schwarzes opakes Email. Email an zwei kleinen Stellen bestoßen. Ca. 4,7 x 4,5 cm. Ca. 15,7 g.

€ 1.300 - 1.500



#1212

Rauchquarz-Brosche, stilisiertes Weinblatt mit Trauben verziert mit drei Zuchtperlen

Deutschland, 1960er - 1970er Jahre

Gelbgold 585/-, gestempelt. Rauchquarz geschnitten und graviert in Form eines Weinblattes. 2 runde Zuchtperlen, Rund D. ca. 4,7 - 4,9 mm, weiß mit zartem irisierendem rose. Im guten bis sehr guten Zustand. H x B. ca. 4,5 x 5,5 cm. Ca. 10,46 g.

€ 950 - 1.500



#1213

Brosche in Form eines chinesischen Drachens mit Brillanten und Smaragd

München, THEODOR HEIDEN

Gelb- und Weißgold 750/-, gestempelt. Juwelierpunze TH. 27 Brillanten, zus. 0,57 ct., TW (G), IF. 1 Smaragd im tropfenförmigen Facettenschiff von ca. 0,22 ct. 3,5 x 2,9 cm. Ca. 6,6 g.

€ 900 - 1.100



#1219

Kreuzanhänger mit Diamanten

Wohl Frankreich, Ende 18. Jh.

Gelbgold 750/- und Silber, getestet. 12 große Diamantrosen mit den Maßen: ca. 6 x 6 mm, 5 x 4,3 mm, 4,5 x 4 mm, 4 x 3,5 mm, 4 x 3,2 mm, 5 x 4,3 mm, 4,5 x 3,5 mm, 4 x 3,5 mm, 4 x 3 mm, 4,5 x 4,2 mm, 4 x 3,5 mm und 3 x 3 mm. 5 kleine Diamantrosen. Der Kreuzanhänger ist sehr gut erhalten. Ca. 5,7 x 4 cm. Ca. 11,2 g.

Provenienz: ehemals Sammlung K. Messner, München

€ 1.000 - 1.200



#1220

Kreuzanhänger mit sehr schönem Smaragd und Diamanten

Wohl Frankreich, um 1870

Gelbgold 750/-, getestet. 4 kleine Altschliffbrillanten und 8 kleine Diamantrosen. 1 Smaragd im treppenförmigen Antikschliff, ca. 5,5 x 5 mm, sehr schönes leuchtendes Grün. Der Kreuzanhänger ist sehr gut erhalten. 6,3 x 3,5 cm. Ca. 13,2 g.

Provenienz: ehemals Sammlung K. Messner, München

€ 900 - 1.200



#1221

Kreuzanhänger mit Amethysten**Wohl Deutschland, um 1870-1880**

Gelbgold 750/-, getestet. 6 Amethyste im ovalen Facettenschliff, zus. ca. 17,5 ct. Der Kreuzanhänger ist gut erhalten. Die Amethyste weisen keine Beschädigungen auf. Die Fassung ist an einer Stelle restauriert. Ca. 6,7 x 3,8 cm. Ca. 9,7 g.

Provenienz: ehemals Sammlung K. Messner, München

€ 400 - 500

#1222

Kreuzanhänger mit Smaragden und Flussperlen**Österreich, um 1870**

Gelbgold 750/-, österreichische Feingehaltspunze ab 1867. Ca. 48 Smaragde, zus. ca. 2,70 ct., schönes leuchtendes Grün. 2 große Halbperlen, D. ca. 7,2 und 5,3 mm, sowie 10 kleine barocke Flussperlen, weiß bis leicht cremefarben. 4 Smaragde fehlen. Einige wenige Smaragde best. Ca. 7 x 4,3 cm. Ca. 15,4 g.

Provenienz: ehemals Sammlung K. Messner, München

€ 1.000 - 1.200

#1223

Kreuzanhänger mit Amethysten und Zuchtperlen**Wohl Deutschland oder Österreich, um 1840**

Rotgold 750/-, getestet. 6 Amethyste im ovalen Facettenschliff, zus. ca. 12,50 ct. 3 tropfenförmige weiße Zuchtperlen. Der Kreuzanhänger ist sehr gut erhalten. Die Zuchtperlen-Pendilien wurden ergänzt. Ca. 7,5 x 4,5 cm. Ca. 11,1 g.

Provenienz: ehemals Sammlung K. Messner, München

€ 500 - 700

#1224

Seltener Kreuzanhänger mit Diamanten**Wohl Österreich, um 1800-1820**

Gelbgold und Gelbgoldfiligran 750/-, getestet. 9 Diamantrosen, zus. ca. 0,70 ct. Ca. 5 x 3 cm. Ca. 8,7 g.

Provenienz: ehemals Sammlung K. Messner, München

€ 700 - 900



#1225

Seltener Kreuzanhänger mit Diamanten**Frankreich, um 1740-1750**

Gelbgold 750/- und Silber, getestet. 1 größere zentrale Diamantrose, ca. 5,6 x 5 mm und 46 Diamantrosen, zus. ca. 0,70 ct. Der Kreuzanhänger ist sehr gut erhalten. Ca. 6,8 x 4,5 cm. Ca. 14,9 g.

Provenienz: ehemals Sammlung K. Messner, München

€ 600 - 800

#1226

Seltener Kreuzanhänger mit Korpus Christi und Blütenranken**Wohl Spanien, um 1740-1750**

Gelbgold 750/- und Silber, getestet. 10 kleine Diamanten in unterschiedlichen Altschliffformen. 1 kleiner feiner Rubin und 2 kleine feine Smaragde. Der Kreuzanhänger ist sehr gut erhalten, nur die Anhängeröse wurde ergänzt. Ca. 4 x 3 cm. Ca. 6,6 g.

Provenienz: ehemals Sammlung K. Messner, München

€ 500 - 700

#1227

Kreuzanhänger mit Diamanten und Rubin**Frankreich, um 1830-1840**

Gold en trois couleurs 750/- und Silber, getestet. 1 größere zentrale ovale Diamantrose, ca. 5,9 x 4 mm, umgeben von 8 kleinen Diamantrosen. 1 kleiner Rubin auf der Rückseite. Der Kreuzanhänger ist sehr gut erhalten. Die rosettenförmige Anhängeröse wurde hinzugefügt. Ca. 8,4 x 5,6 cm. Ca. 17,7 g.

Provenienz: ehemals Sammlung K. Messner, München

€ 1.500 - 1.900

#1228

Kreuzanhänger mit Granaten**Böhmen, um 1850**

Gelbgold 585/-, getestet. 1 größerer tropfenförmiger Granat im Rosenschliff und 20 kleine Granate im Rosenschliff. Ca. 5,8 x 4 cm. Ca. 8,3 g.

Provenienz: ehemals Sammlung K. Messner, München

€ 450 - 600



#1229

Anhänger mit Emailmedaillon, Rubinen und kleinen Perlen**2. Hälfte 18. Jh.**

Silber und Gold 585/-, getestet. 11 kleine Rubine. 34 kleine Flußperlen. Der Anhänger ist gut erhalten. Emailminiatur am Rand an einer Stelle best. Ca. 5,2 x 3,6 cm. Ca. 16,2 g.

Provenienz: ehemals Sammlung K. Messner, München

€ 300 - 400

#1230

Anhänger mit plastischem Hund, Rubin, Perlen und Email**Anhänger, um 1870-1880**

Anhänger: Gelbgold 585/-, Ankerkettchen: Gelbgold 333/-, 1 kleiner Rubin. Elfenbein. 5 barocke Perlen, z. T. Zuchtperlen. Ein Fuß des Hundes fehlt. Email min. best.. Anhänger: L. ca. 6 cm., Kette: L. ca. 37,5 cm. Ca. 6,8 g.

Provenienz: ehemals Sammlung K. Messner

€ 500 - 700

#1231

Anhänger/Brosche mit plastischer Darstellung des Hlg. Georgs**Deutschland, um 1870**

Silber tlw. vergoldet, getestet. Österreichischer Einfuhrstempel 1867-1872 und französischer Einfuhrstempel 1864 bis 1893 für ausländische Silberwaren. 7 Diamanten im Tafelschliff, zus. ca. 0,40 ct. 2 kleine Rubine, 1 Smaragd im Kissenschliff, ca. 6,5 x 5,5 mm und 2 kleine Smaragde. 16 kleine Flußperlen. Bunt opakes Email. Der plastische Figur des Georgs ist lose. Email min. best. Einige Steine min. best. Ca. 7,4 x 5,8 cm. Ca. 26,7 g.

Dabei: Originalaletui

Provenienz: ehemals Sammlung K. Messner

€ 600 - 800



#1232

Anhänger mit plastischer Knabendarstellung**Deutschland, um 1880**

Silber, getestet. 23 Diamanten in unterschiedlichen Altschliffformen, zus. ca. 0,30 ct. 12 Saphire in unterschiedlichen Schliffformen, zus. ca. 0,90 ct. 7 weiße bis leicht cremefarbene Zuchtperlen (ergänzt). Das Schmuckstück ist sehr gut erhalten. Ca. 8,7 x 4,3 cm. Ca. 18,3 g.

Provenienz: ehemals Sammlung K. Messner

€ 700 - 900

#1233

Anhänger mit Porträtminiatur, Brustbild einer jungen Dame**Wohl Deutschland, Ende 18. Jh.**

Metall vergoldet. Die Vergoldung ist etwas berieben. Ca. 5,1 x 3,4 cm.

Provenienz: ehemals Sammlung K. Messner, München

€ 200 - 300

#1234

Medaillon mit Bildnisminiatur, Brustbild einer jungen Dame**England, um 1780-1790**

Gelbgold 750/-, getestet. Metallstift. Das Schmuckstück ist sehr gut erhalten. 4,1 x 2,4 cm. Ca. 6 g.

Provenienz: ehemals Sammlung K. Messner, München

€ 500 - 700

#1235

Wallfahrtsanhänger**Spanien, Portugal oder Südamerika, 19. Jh.**

Gelbgold 750/-, getestet. Malerei mit Goldhörung. Ca. 6,8 x 5,2 cm. Ca. 36,5 g.

Dabei: Vergoldete Ankerkette. L. ca. 74 cm

€ 1.100 - 1.600



#1236

Brillantkreuzanhänger mit feiner Venezianerkette**Wien**

Weißgold 750/-, gestempelt. Wiener Feingehaltspunze ab 1954. 31 Brillanten, zus. ca. 1,50 ct., VVS-VS, W-TCR (H-J). Anhänger: ca. 3 x 2 cm. Kette: L. ca. 43,5 cm. Anhänger: 3,7 g. Kette: 3,2 g.

€ 600 - 800

#1237

Smaragd-Brillant-Anhänger mit feiner Venezianerkette

Gelbgold 750/- und 585/-, gestempelt. 14 Brillanten, zus. ca. 0,40 ct, gute Qualität. 1 Smaragd im herzförmigen Facettenschiff von ca. 1 ct. (7,8 x 7,4 x 4,3 mm), schönes leuchtendes Grün. Anhänger: 1,8 x 1 cm, Kette: L. ca. 38 cm. Anhänger: ca. 2,3 g, Kette: ca. 5,6 g.

€ 700 - 900

#1238

Kugelförmiger Anhänger mit zahlreichen Farbedelsteinen**Deutschland, 1970er Jahre**

Gelbgold 750/-, gestempelt. Punze. Zahlreiche Farbedelsteine u.a. Smaragd, Aquamarin, Granat, Amethyst und Türkis. D. ca. 3,6 cm. Ca. 33,2 g.

€ 1.300 - 1.600

#1239

Anhänger/Brosche in Form eines Stiefmütterchens**Deutschland, um 1900**

Gelbgold 750/-, getestet. 1 Brillant von ca. 0,25 ct. Violette, weißes, gelbes und dunkelblaues opakes Email. Email bestoßen. 3 x 2,8 cm.

€ 500 - 650



#1240

Anhänger in Form eines Ostereis**Pforzheim, FABERGÉ VICTOR MAYER**

Gelbgold 750/-, gestempelt. Juwelierpunze VM. 1 Kleinbrillant. Grünes Transluzidemail. Ca. 5,5 g.

Zertifikat

€ 400 - 600

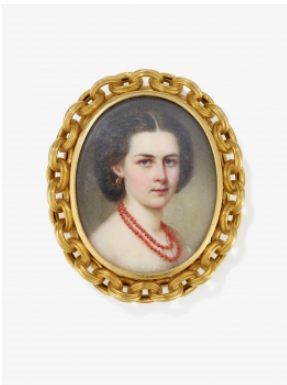
#1241

Anhänger mit Brillanten und Zuchtperlen**Pforzheim, um 1998, FABERGÉ VICTOR MAYER**

Platin 950/-, gestempelt. Juwelierpunze VM. Brillanten, zus. 0,74 ct., TW (G), IF. 1 rosettenförmiger Glascabochon. 3 kleine weiße Zuchtperlen. Ca. 5 x 2,5 cm. Ca. 18,7 g.

Dabei: Kette. Gelb- und Weißgold 750/-, gestempelt. L. ca. 47 cm. Gewicht: ca. 11,5 g. Originalbox.

2 Zertifikate vom Dezember 1998

€ 700 - 900

#1247

Collierschließe mit Porträtminiatur einer jungen Dame mit Korallenschmuck**Deutschland, datiert Juni 1864**

Gelbgold 750/-, getestet. Auf der Unterseite am Schanier min. besch. Ca. 5 x 4,3 cm. Ca. 24,2 g.

Provenienz: ehemals Sammlung K. Messner, München

€ 750 - 900

#1248

Parfumflakon aus türkisfarbenem Glas als Anhänger**Wohl Deutschland, Ende 19. Jh**

Zweifarbigen Gold 750/-, getestet. Französischer Feingehaltsstempel für Gegenstände aus Gold, importiert aus Ländern ohne Handelsvertrag seit 1893. Türkisfarbenes Glas, 3 Smaragde im rechteckigen Treppenschliff. Glas und Smaragde min. berieben. H. ca. 9,5 cm, B. ca. 4,7 cm. Ca. 27,9 g.

Provenienz: ehemals Sammlung K. Messner, München

€ 800 - 1.000



#1249

Ein Paar Schuhschnallen**Wohl Frankreich, um 1780**

Gelbgold 750/-. Punzen: W und verschlagene Punze.. Ca. 4 x 3,5 cm.. Ca. 21,4 g.

Provenienz: ehemals Sammlung K. Messner, München

€ 1.200 - 1.600

#1250

Seltenes Diadem aus Goldfiligran (Cannetille-Technik)**Wohl Deutschland, um 1810-1820**

Goldfiligran: Gelbgold 750/-, getestet. Ergänzte Spange: Metall. An wenigen Stellen rest., min. besch. Kopfumfang: ca. 52 cm. H. ca. 4,7 cm. Ca. 20,8 g.

Provenienz: ehemals Sammlung K. Messner, München

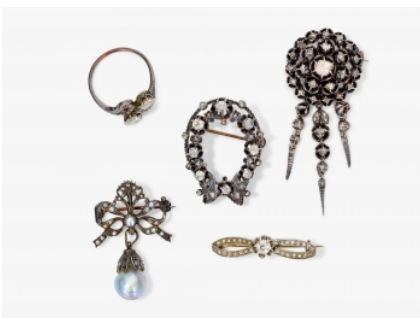
€ 1.000 - 1.300

#1251

Taschenuhr mit floralem Emaildekor und Chatelaine**Taschenuhr: um 1840, Chatelaine: dat. 1783**

Gold 585/-, getestet und Silber. Schwarzes opakes Email und buntes Transluzidemail. Kleine Restaurierungen, Email an einer Stelle min. best.. Taschenuhr: D. ca. 3,8 cm. Chatelaine: L. ca. 22 cm. Taschenuhr: 41,2 g. Chatelaine: 58,8 g.

Provenienz: ehemals Sammlung K. Messner, München

€ 1.000 - 114

#1252

Vier Broschen und ein Ring mit Diamanten und Perlen**Deutschland und Österreich, Ende 19./ Anfang 20. Jahrhundert**

Gold 750/-, 585/- und Silber getestet. Punzen. 3 Altschliffbrillanten, zus. ca. 1,70 ct., zahlreiche Diamantrosen. 1 graue barocke Zuchtperle, 1 bläuliche Halbperle, 18 Saatperlen. Ca. 5,6 x 2,5 cm, ca. 3,9 x 2,4 cm, ca. 3,3 x 2,5 cm und L. ca. 3,2 cm. Ringgröße: 59.

€ 1.300 - 1.600



#1253

Damenarmbanduhr**Pforzheim, 1950er-1960er Jahre, EXQUISIT**

Weißgold 585/- und 14 K, gestempelt. 20 Brillanten zus. ca. 0,60 ct., sehr gute Qualität. L. 17,3 cm, B. 1,6 cm mit Krone. Ca. 34,1 g.

€ 1.100 - 1.400

#1254

Damentaschenuhr**Deutschland, 1950er-1960er Jahre, BISCHOFF**

Weißgold 750/- und 18 K, gestempelt. 28 Brillanten zus. ca. 1 ct., sehr gute Qualität. L. 15,5 cm, B. 1,7 cm mit Krone. Ca. 28,6 g.

€ 1.200 - 1.400

#1255

Korallenbrosche und ein Paar Korallenmanschettenknöpfe

Gelbgold 585/- und Silber, getestet. 1 Sardegna-Korallen-Cabochon, ca. 28,2 x 16 mm. 4 Sardegna-Korallen-Boutons, D. ca. 12,4 - 12,7 mm. 8 kleine weiße Zuchtperlen an den Enden der Krappen. Der Korallen-Cabochon weist an einer Stelle ein winzige Beschädigung auf. Eine Krappe verbogen. Brosche: ca. 3,3 x 2,1 cm. Manschettenknöpfe: L. ca. 3,3 cm. Brosche: 10,3 g. Manschettenknöpfe: 10,1 g.

€ 800 - 1.000

#1261

Unbekannt Im Stil des 18. Jh.**Liebespaar**

Auf rücks. Klebezettel bezeichnet "Longhi, Pinx.". Öl auf Papier, auf Karton aufgezogen. Im Oval 10,2 x 9 cm. Reich geschnitzter Rahmen besch. (23 x 16 cm).

€ 200 - 300



#1262

Bayern nach 1768**Freifrau Adelheid von Feury, geb. von Vieregg auf Gerzen und Wolfseck**

Dreiviertelfigur leicht nach rechts, in den Händen einen Fächer haltend. Bei einem Tisch stehend. Rückseite mit dem Namen der Dargestellten bezeichnet. Auf der Rahmenrückseite knappe Wiederholung dieser Daten und Nummerierung 48. Aquarell und Deckfarben auf Pergament. 11,2 x 8,9 cm. Messingrahmen (12,7 x 10,3 cm) mit facettiertem Glas.

Provenienz: Ehem. Sammlung K. Messner, München.

€ 220 - 250



#1263

Deutsch 18. Jh.**Herrenporträt**

Hüftbild nach rechts. An einem Tisch mit Büchern sitzend. Rückseite versch. hs. Notizen. Aquarell und Deckfarben auf Pergament. 10,2 x 8 cm. Rahmen min. besch. (12,5 x 10 cm).

Provenienz: Ehem. Sammlung K. Messner, München.

€ 200 - 220



#1264

Bayern um 1759**Lesende Maria**

Aquarell und Deckfarben, goldgehört, auf Pergament. BA 7 x 4,7 cm (Format des Pergamentbogens 13,5 x 9,5 cm). Rahmen mit Akanthusdekor min. besch. (14 x 10,8 cm).

Provenienz: Ehem. Sammlung K. Messner, München.

€ 200 - 250



#1265

Frankreich letztes Viertel 18. Jh.**Damenbildnis**

Hüftbild leicht nach links, den Kopf nach rechts gewandt. Vor Baumlandschaft. Aquarell und Deckfarben auf Elfenbein. Die Miniatur mit festerem Papier hinterlegt, um die Miniatur im Rund sorgsam gelegte Haare der Dargestellten. D. 6,7 cm. Verg. Messingrahmen (D. 8 cm) besch., rücks. Glas fehlt.

Provenienz: Ehem. Sammlung K. Messner, München.

€ 300 - 350



#1266

Deutsch Anfang 19. Jh.**Venus und Amor**

R. u. (auf der Kante des Lagers) schwer lesbar signiert "J. Rupper" [?]. Aquarell und Deckfarben auf Pergament. 6,4 x 8 cm. Auf dünnen Karton aufgezogen. Verg. Holzrähmchen min. besch. (8,5 x 10,5 cm).

Provenienz: Ehem. Sammlung K. Messner, München.

€ 300 - 350



#1267

Italien Ende 17. Jh.**Papst Clemens IX.**

(1600 Pistoia - 1669 Rom). Brustbild im Profil nach links. Gouache auf vergoldetem (?) Metallplättchen. 4,8 x 3,9 cm (im Oval). Messingrahmen min. besch. (6 x 5,3 cm).

Provenienz: Ehem. Sammlung K. Messner, München.

€ 250 - 300



#1268

Unbekannt 19. Jh.**Bildnis einer jungen Dame**

Halbfigur frontal, den Kopf leicht nach links gewandt. Sitzend. Porzellanbild. Das Porzellanplättchen rücks. mit Pressmarke der Porzellanmanufaktur Nymphenburg. 10,4 x 8,1 cm. Rahmen min. besch. (14 x 11,5 cm).

Provenienz: Ehem. Sammlung K. Messner, München.

€ 150 - 180



#1269

Unbekannt Ende 18. Jh.**Junge Dame in Parklandschaft**

Halbfigur nach rechts. Aquarell und Deckfarben auf Elfenbein. D. 6,5 cm. Verg. Messingrahmen (D. 7 cm) besch.

Provenienz: Ehem. Sammlung K. Messner, München.

€ 300 - 350

#1270

**Unbekannt wohl um 1600****Bildnis eines Edelmanns**

Brustbild nach links. Öl auf Kupfer. 9,4 x 7,6 cm (im Oval). Besch. Holzrahmen mit Messingblende (12 x 10,4 cm).

Provenienz: Ehem. Sammlung K. Messner, München.

€ 180 - 200

#1271

**Deutsch 2. Drittel 18. Jh.****Clemens August Herzog von Bayern, Kurfürst und Erzbischof von Köln, Fürstbischof von Paderborn und Münster**

(1700 Brüssel - 1761 Koblenz). Hüftbild im Kürass leicht nach links, den Kopf nach rechts gewandt. Wolkenfond. Auf der Rahmenrückseite besch. Klebeetikett mit hs. Bezeichnung "m 769 / mio", darunter dieselbe hs. Bezeichnung auf dem Rahmenkarton. Aquarell und Deckfarben auf Pergament. 6 x 7,9 cm. Rahmen besch. (10 x 12 cm).

Provenienz: Ehem. Sammlung K. Messner, München.

€ 250 - 300

#1272

**Süddeutsch Mitte 18. Jh.****Junge Dame als Gärtnerin**

Halbfigur frontal, den Kopf leicht nach rechts gewandt. Mit einem Blumenkorb in Parklandschaft stehend. Rücks. von jüngerer Hand bezeichnet "Frl. Baumeister" [...]. Aquarell über Bleistift, weiß gehöht, auf Pergament. Messingrahmen (5,9 x 7,5 cm).

Provenienz: Ehem. Sammlung K. Messner, München.

€ 200 - 250

#1273

**Unbekannt 17./18. Jh.****Damenbildnis**

Hüftbild leicht nach links, den Kopf nach rechts gewandt. Rücks. Reste einer hs. Bezeichnung. Öl auf Kupfer. 6,3 x 5 cm (im Oval). Messingrahmen (7 x 5,5 cm).

Provenienz: Ehem. Sammlung K. Messner, München.

€ 250 - 300



#1274

Unbekannt 18. Jh.**Bildnis eines jungen Mannes**

Brustbild nach rechts. Öl auf Metall. 7,8 x 6,1 cm (im Oval). Holzrahmen mit Messingblende min. besch. (15,4 x 13,2 cm).

Provenienz: Ehem. Sammlung K. Messner, München.

€ 250 - 300

#1275

Unbekannt Anfang 19. Jh.**Herrenporträt**

Brustbild nach links. In besticktem Rock und mit Ordensstern. Aquarell und Deckfarben auf Elfenbein. D. ca. 4,9 cm. Holzrahmen mit Messingblende min. besch. (10,5 x 11 cm).

Provenienz: Ehem. Sammlung K. Messner, München.

€ 200 - 250

#1276

Deutsch 17. Jh.**Bildnis einer jungen Dame**

Brustbild nach links. Mit aufwendiger Spitzenhaube, ebensolchem Kragen und reichem Schmuck. Öl auf Kupfer. 7,9 x 6,1 cm (im Oval). Messingrahmen (8,4 x 6,6 cm).

Provenienz: Ehem. Sammlung K. Messner, München.

€ 300 - 350

#1277

Frankreich um 1800**Junge Dame mit Harfe**

Dreiviertelfigur, nach links in Parklandschaft sitzend. Aquarell und Deckfarben auf Elfenbein. D. 7,7 cm. Rahmen RG (D. 8,2 cm).

Provenienz: Ehem. Sammlung K. Messner, München.

€ 350 - 400



#1278

Frankreich 18. Jh.**Bildnis einer jungen Frau als Venus**

Dreiviertelfigur nach links, in Parklandschaft. Auf einem Sockel ein Taubenpaar, darüber ein Bogen und ein Köcher mit (Liebes-) Pfeilen. In den Händen hält sie eine Blütengirlande. Aquarell und Deckfarben auf Elfenbein. D. 6,6 cm cm. Messingrahmen (D. 7,2 cm).

Provenienz: Ehem. Sammlung K. Messner, München.

€ 350 - 400



#1279

Frankreich 2. Viertel 19. Jh.**Louis-Philippe d'Orléans als Oberst der Husaren**

(1773-1850). Auf der Rahmenrückseite auf einer eingelegten Raute alte Bezeichnung "König Philippe", darüber in jüngerer Schrift falsch korrigiert "Murat". Aquarell und Deckfarben auf Elfenbein. 8,7 x 6,4 cm (im Oval). Verg. Messingrahmen min. besch. (9 x 7 cm). Die Rahmenrückseite Schildpatt (?) mit weißen Einlagen.

Provenienz: Ehem. Sammlung K. Messner, München.

€ 300 - 350



#1280

Unbekannt 1. Hälfte 17. Jh.**Bildnis eines Offiziers**

Brustbild nach rechts. Öl auf Kupfer. BA 4,7 x 3,8 cm (im Oval). Silberrahmen (5 x 4,1 cm).

Provenienz: Ehem. Sammlung K. Messner, München.

€ 220 - 250



#1281

Unbekannt 17. Jh.**Damenbildnis**

Hüftbild frontal, den Kopf nach rechts gewandt. In der rechten Hand einen Brief haltend. Rückst. Reste einer hs. Bezeichnung. Öl auf Kupfer. Ca. 7,4 x 6 cm (im Oval), unregelmäßig beschnitten. Messingrahmen min. besch. (8,2 x 6,6 cm).

Provenienz: Ehem. Sammlung K. Messner, München.

€ 200 - 250

#1282

**Süddeutsch (?) 18. Jh.****Danaë mit ihrer Dienerin**

Aquarell und Deckfarben auf Elfenbein. 4,8 x 7,5 cm (passig geschweift). Verg. Messingrahmen (5,3 x 7,6 cm).

Provenienz: Ehem. Sammlung K. Messner, München.

€ 300 - 350

#1283

**Unbekannt 2. Hälfte 17. Jh.****Bildnis einer Prinzessin**

(Elisabeth Charlotte, gen. Liselotte, von der Pfalz ?). Hüftbild nach rechts. Rücks. hs. bezeichnet "Liselotte von der Pfalz" und hs. Nummerierung "[1]721 / 32 / 58.". Öl auf Kupfer. 6,8 x 5,5 cm (im Oval). Rahmen besch. (9,5 x 8 cm, im Oval).

Provenienz: Ehem. Sammlung K. Messner, München.

€ 300 - 350

#1284

**Unbekannt um 1800****Damenbildnis**

Hüftbild in antikisierender Kleidung leicht nach links, den Kopf nach rechts geneigt. In Parklandschaft. L. u. (im Gebüsch) monogrammiert (?) "L". Aquarell und Deckfarben auf Elfenbein. D. 6 cm. Messingrahmen (D. 6,7 cm).

Provenienz: Ehem. Sammlung K. Messner, München.

€ 200 - 220

#1285

**Deutsch um 1639****Bildnis eines 34-jährigen Mannes**

Hüftbild leicht nach rechts. L. o. 1639 datiert, I. M. mit dem Alter des Dargestellten bezeichnet. Öl auf Kupfer. 7,4 x 5,6 cm (im Oval). Holzrahmen mit Messingblende min. besch. (16 x 12,5 cm).

Provenienz: Ehem. Sammlung K. Messner, München.

€ 250 - 300



#1286

Frankreich Ende 18. Jh.**Königin Marie-Antoinette von Frankreich**

Hüftbild nach links. Aquarell und Deckfarbe en grisaille auf Elfenbein. 3,9 x 3,6 cm (im unregelmäßig beschnittenen Rund). Holzrahmen mit verg. Messingblende min. besch. (D. 7,8 cm).

Provenienz: Ehem. Sammlung K. Messner, München.

€ 220 - 250



#1287

Caroline Tridon

1799 Erlangen - 1863 Dresden

Albert von Lengerke

(1832 Philadelphia, Pennsylvania, USA - 1889 Düren). Hüftbild nach links, an einem Tisch mit Vogelneest. L. s. signiert. Rück. bezeichnet "Herrn Generalkonsul von Lengerke Dresden / Albert von Lengerke geb. Januar 1832 / Gem. December 1834.". Öl (?) auf Elfenbein. 19 x 15,2 cm. Rahmen d. Zt. mit Palmetten- und Akanthusdekor, verg., besch. (34 x 30 cm).

Provenienz: Sammlung Lürman. - Danach weiterhin Familienbesitz Lürman. - Süddeutsche Privatsammlung.

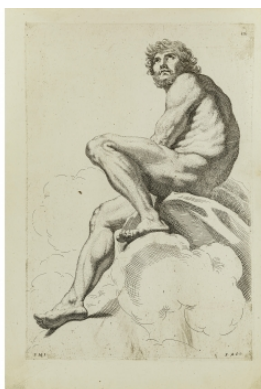
€ 400 - 500

#1288

**Wohl Wien um 1800****Maria mit dem Kind und dem Johannesknaben**

Auf der Rückseite des Kartons jüngere hs. Bezeichnung in Bleistift "Frame No. 23 / 125". Öl (?). Papier auf Karton auf 11,7 x 17,2 cm, Darstellung 10,9 x 16,2 cm. Rahmen min. besch. (21 x 26,8 cm).

€ 1.000 - 1.200



#1294

Unbekannt Paris, 2. Hälfte 17. Jh.**Männlicher Akt**

Nach einer Vorlage von Pierre Mignard. R. u. in der Platte monogrammiert F.A.d.S. und l. u. in der Platte monogrammiert P.M.I. Radierung auf Bütten (Wz Fleur-de-Lis im Kreis). 42,7 x 28,5 cm.

€ 200 - 300



#1295

Heinrich Friedrich Füger
1751 Heilbronn - 1818 Wien

"Männliche Büste"

In Frontalansicht. Radierung auf Velin. 14,6 x 11,4 cm.

Werkverzeichnis: Andresen 11

€ 300 - 400

#1296



Ernst Ludwig Riepenhausen
1762 Göttingen - 1840 Göttingen

Das Werk William Hogarths

88 Stiche nach Werken William Hogarths. Kupferstich auf Bütten. Blattmaß jew. 25,7 x 40,7 cm. Als Buch rezent in Halbleder gebunden (26,5 x 42 cm).

€ 800 - 1.000

#1297

Unbekannt 18. Jh.

Damenbildnisse mit Hut bzw. Federschmuck

Rücks. Klebeetiketten "Sammlung Sandra Paretti" sowie Ausfuhrstempel Österreich. Zwei Pastelle auf Pergament. 63 x 53 cm. Rahmen min. besch. (72 x 60 cm).

€ 1.600 - 1.800



#1298

Unbekannt 2. Hälfte 18. Jh.

Bildnis einer sitzenden Dame mit Fächer

Pastell. Im Oval 66 x 53 cm. Rahmen (81 x 68 cm).

€ 1.000 - 1.200





#1299

Unbekannt 18. Jh.

Bildnis einer jungen Dame mit Trauben

Pastell. BA. im Oval 38,5 x 30 cm. Rahmen min. besch. (50 x 41 cm).

€ 400 - 600



#1300

Frankreich (?) Ende 17. Jh.

Bildnis eines jungen Mannes

Im Profil nach links. Farbige Kreiden auf graublauem Bütten (angeschnittenes Wasserzeichen am oberen Rand). 31,5 x 27,7 cm. Rahmen min. besch. (42,5 x 32 cm).

€ 400 - 500



#1301

Niederlande Um 1700

Die Auffindung des Mosesknaben

(Exodus 2, 5-7). Feder in Braun über Bleistift, grau laviert, auf Bütten. 27,2 x 33,5 cm. Rahmen min. besch. (38 x 48 cm).

€ 300 - 350



#1302

Niederlande 17./18. Jh.

Biblische Szene

(aus dem Leben des Hl. Petrus?). Rückrs. spätere hs. Bezeichnung "Elsheimerkreis". Schwarze Kreide auf dünnem Bütten. Ca. 24,5 x 21,5 cm. Rahmen besch. (48 x 44,5 cm).

€ 500 - 600



#1308

Unbekannt 1. Hälfte 19. Jh.**Landschaft mit Wasserfall und Figurenstaffage**

Rücks. bezeichnet "von Beuermann(?)". Gouache auf dünnem Karton. 44,3 x 58,7 cm. Rahmen besch. (57 x 73 cm).

Provenienz: Aus Rheinischem Adelsbesitz.

€ 250 - 300

#1309

Carl Spitzweg

1808 München - 1885 ebenda

Blick auf die Burg Grünwald

R. u. Nachlass-Stempel in schwarz (Lugt 2307). Bleistiftzeichnung auf Velin. 15,8 x 21,6 cm. Rahmen (27 x 35 cm).

€ 800 - 1.200

#1310

Edward Theodore Compton

1849 London - 1921 Feldafing

Alpenblick

Vor einer in der Abendsonne beleuchteten Bergkulisse ein See. L. u. signiert. Aquarell auf dünnem Karton. 17,7 x 25,4 cm.

€ 400 - 600

#1311

Franz Kaisermann, zugeschrieben

1765 Yverdon - 1833 Rom

Wasserfälle von Tivoli

Gouache auf Velin. 26,5 x 42,6 cm. Rahmen min. besch. (42,5 x 58,5 cm).

Vgl. Karl & Faber, München, Auktion 302, 16. Juni 2021, Kat.-Nr. 265.

€ 1.200 - 1.500

#1312



Unbekannt Um 1852

Blick auf Rom

L. u. undeutlich signiert und (18)52 datiert. Aquarell auf dünnem Karton. 34,5 x 50 cm. Rahmen min. besch. (55 x 70,5 cm).

€ 400 - 600

#1313



Ferdinand Kobell, zugeschrieben

1740 Mannheim - 1799 München

Soldaten

Jew. r. u. bezeichnet, nummeriert YY2 bzw. YY3 sowie Sammlungsstempel BJ in Blau (wohl Boguslaw Jolles, vgl. Lugt 381). Rück. bezeichnet sowie diverse alte Nummerierungen. Rötelzeichnungen auf grau-blauem, festem Papier. 34 x 20,2 cm. Rahmen (42 x 30,5 cm).

€ 400 - 600

#1314



Paul Hey

1867 München - 1952 Gauting

Schäfer mit seiner Herde

An den Hängen über einem Flusstal. R. u. signiert. Gouache auf Papier auf Karton. 28,5 x 40,5 cm. Rahmen min. besch. (55 x 67 cm).

€ 600 - 700



#1315

England Anfang 19. Jh.

Mädchen mit Puppe

Rück. auf dem Rahmen bezeichnet "... painted by J. R. Smith" (John Raphael Smith, 1752 Derby - 1812 Worcester, ?). Pastell. BA. 20,5 x 24 cm. Rahmen min. besch. (40,5 x 36,5 cm).

€ 800 - 1.000



#1316

Jan II Kobell

1778 Delfshaven - 1814 Amsterdam

Rinder und Schafe am Wasser

R. u. signiert "J. Kobell f.". Tuschkfederzeichnung, blau laviert, auf Velin. 26,5 x 34 cm. Rahmen min. besch. (36 x 44,5 cm).

€ 800 - 1.000

#1317

Alexandre-Evariste Fragonard

1780 Grasse - 1850 Paris

"LE ROI CITOYEN et sa Famille"

Lithographie auf Velin. 36,5 x 48,4 cm. Rahmen min. besch. (43,5 x 57 cm).

€ 200 - 300

#1318

Adolf von Meckel (Meckel von Hemsbach)

1856 Berlin - 1893 ebenda

Orientalische Straßenszene mit Kartenlegerin

L. u. signiert und 1892 datiert. Aquarell und Deckfarben über Bleistift auf dünnem Karton. 49,2 x 64 cm.

€ 1.200 - 1.500

#1319

Johann Sebastian Dirr, zugeschrieben

1766 Überlingen - 1832

Engel mit Laute

Aquarell über Bleistift, partiell weiß gehöht, auf Bütten. Darstellung ca. 57 x 31 cm, Blattgröße ca. 57,5 x 40 cm cm. Hinter Passepartout montiert. Rahmen (72,5 x 52,5 cm).

€ 400 - 450



#1320

Eduard von Grützner

1846 Großkarlowitz b. Neisse - 1925 München

Mönch mit Weinfass

R. u. signiert und (18)93 datiert. Rötzelzeichnung auf dünnem grauen Karton. 34,5 x 24,3 cm. Rahmen min. besch. (47 x 37 cm).

€ 600 - 700



#1321

Hermann Gradl

1883 Marktheidenfeld - 1964 Nürnberg

Kinder mit Leiterwagen

("Fahrt ins Blaue"). L. u. signiert, r. u. monogrammiert HG und 1914 datiert. Gouache über Tuschzeichnung auf Papier, auf dünnem Karton aufgezogen. 8,3 x 10,8 cm. Rahmen min. besch. (20,5 x 23 cm).

Provenienz: Privatsammlung Karl Wormser, Nürnberg.

€ 200 - 250

#1322

**August Christian Geist**

1835 Würzburg - 1868 München

Fischer am Ufer des Chiemsees

L. u. signiert und (18)55 datiert. Aquarell auf dünnem Karton. 14,5 x 20,6 cm. Rahmen (31 x 39,5 cm).

€ 500 - 600



#1323

Hermann Gradl, zugeschrieben

1888 Marktheidenfeld - 1964 Nürnberg

Heuwagen vor Bauernhäusern

R. u. monogrammiert HG (?). Auf dem Passepartout l. u. nummeriert K.19, r. u. S.202. Bleistiftzeichnung auf Transparentpapier. Rahmen (31,3 x 25,5 cm).

Privatsammlung Karl Wormser, Nürnberg.

€ 80 - 100



#1329

Giovanni Battista (Gianbattista) Moroni, nach
um 1521 Albino / Bergamo - um 1580 wohl ebenda

"Tizians Lehrmeister"

Auf rücks. Etikett auf Schwedisch bezeichnet "Lärd teolog, Tillskrissen Angili Moro (Titianis lärare)". Öl auf Lwd. 98 x 74 cm. Rahmen min. besch. (115 x 88,5 cm).

€ 400 - 500



#1330

Egbert van Heemskerck, Umkreis?
1634 Haarlem - 1704 London

Wirtshausszene

L. u. (im Hocker) ligiertes Monogramm HK. Öl auf Holz. 37,5 x 49,5 cm. Rahmen min. besch. (52,5 x 63,5 cm).

€ 1.000 - 1.200



#1331

Francesco Bassano, nach
1549 Bassano - 1592 Venedig

Gleichnis vom Barmherzigen Samariter

(Lukas 10, 25-37). Auf rücks. Klebezettel alte Zuschreibung an Ferdinand Bol. Öl auf Holz. 14,5 x 20,5 cm. Rahmen (19 x 25,5 cm).

€ 500 - 600



#1332

Deutsch Mitte 18. Jh.

Bildnisse der Eheleute Behr

Georg Anton und Sabina Antonia Behr. Zwei Gemälde. Jeweils rücks. Angaben zu den Dargestellten. Öl auf Lwd. 55,5 x 72 cm. Rahmen min. besch. (84 x 66,5 cm).

Provenienz: Richard Bierstorfer, München (Bestätigung vom 23.12.1981 in Kopie vorliegend).

€ 1.400 - 1.600



#1333

Anthonis van Dyck, Nachfolge

1599 Antwerpen - 1641 London

Heilige Familie

Öl auf Lwd. auf Holz. 26,5 x 21 cm. Rahmen besch. (46 x 41 cm).

€ 1.000 - 1.200



#1334

Niederlande 17./18. Jh.**Baumbestandene Uferlandschaft mit Figurenstaffage**

Rücks. alter Klebezettel mit Zuschreibung an (Isaak de) Moucheron. Öl auf Lwd. 34 x 41 cm. Doubliert. Rest. Min. besch. Rahmen besch. (46 x 54 cm).

Provenienz: Aus Rheinischem Adelsbesitz.

€ 1.000 - 1.500



#1335

Italien 17./18. Jh.**Landschaft mit rastenden Hirten und Architektur**

Rücks. auf dem Keilrahmen Klebezettel mit alter Zuschreibung an Salvator Rosa. Öl auf Lwd. auf Holz. 51 x 91,5 cm. Rahmen min. besch. (67 x 107 cm).

Provenienz: Aus Rheinischem Adelsbesitz.

€ 1.300 - 1.500



#1336

Niederlande (?) 18. Jh.**Waldlandschaft mit Angler und Bäuerin**

Öl auf Holz. 42,5 x 34 cm. Rahmen (60,5 x 52 cm).

Provenienz: Aus Rheinischem Adelsbesitz.

€ 400 - 500



#1337

Franken (?) 18. Jh.**Damenporträt**

Halbfigur nach links sitzend. In aufwendig gemustertem, goldgrundigen Kleid. Öl auf Lwd./Platte. 83 x 68 cm. Rahmen besch. (93,5 x 78 cm).

€ 1.200 - 1.500



#1338

Unbekannt 17./18. Jh.**Hirtenkinder mit Kühen**

Öl auf Lwd. 63 x 84 cm. Rahmen besch. (77,5 x 98,5 cm).

€ 700 - 800



#1339

Deutsch Ende 18. Jh.**Kinderbildnis**

Maria Josepha Antonette Franziska Jordan, geb. v. Stengel (1789-1834). Auf rücks. Klebezettel Benennung der Dargestellten. Öl auf Lwd. 77 x 59 cm. Rahmen min. besch. (97,5 x 80 cm).

€ 1.000 - 1.200



#1340

Christian Georg II Schüz (Schütz), zugeschrieben

1758 Flörsheim/Main - 1823 Frankfurt/Main

Flusslandschaft mit Figurenstaffage

Rechts ein Weg mit Torbogen, dahinter eine kleine Kirche. Rückseitig Echtheitsbestätigung der Zuschreibung der Galerie am Haus der Kunst, 1970. Öl auf Lwd. 35 x 44 cm. Rahmen besch. (47,5 x 56,5 cm).

€ 1.400 - 1.500



#1341

Süddeutsch oder österreichisch 18. Jh.**Der Hl. Benedikt von Nursia besucht seine Schwester Scholastika und spendet ihr die Kommunion**

Auf der Rahmenrückseite hs. Zuschreibung an den "Kremser Schmidt" (= Martin Johann Schmidt, 1718 Grafenwörth - 1801 Stein a. d. Donau). Öl auf Metall (Weißblech). 18,1 x 13,8 cm. Rahmen besch. (23 x 19,5 cm).

Provenienz: Ehem. Sammlung K. Messner, München.

€ 350 - 400

#1342

Süddeutsch oder österreichisch 18. Jh.**Die Hl. Anna lehrt Maria das Lesen**

Auf der Rahmenrückseite hs. Zuschreibung an den "Kremser Schmidt" (= Martin Johann Schmidt, 1718 Grafenwörth - 1801 Stein a. d. Donau). Öl auf Metall (Weißblech). 17,8 x 13,5 cm. Rahmen min. besch. (23 x 19 cm).

Provenienz: Ehem. Sammlung K. Messner, München.

€ 350 - 400

#1343

Frankreich (?) 18. Jh.**Weiblicher Akt am Alkoven**

Rücks. Etikett Slg. Karl-Ferdinand Schädler, Nr. 124. Öl auf Lwd. 52,5 x 44 cm. Rahmen min. besch. (59 x 51 cm).

Provenienz: Neumeister, München, Auktion Varia 207, Kat.-Nr. 704.

€ 1.000 - 1.500

#1344

Venezianisch 17. Jh.**Hl. Rochus**

In einem Buch lesend, vor ihm der ihn versorgende Hund. Öl auf Lwd. auf Holz. 45 x 35 cm. Rahmen min. besch. (52,5 x 42 cm).

€ 1.500 - 2.000



#1345

Deutsch 18. Jh.

Bildnis eines Herrn im blauen Rock

Öl auf Lwd. auf Hartfaserplatte. 79,5 x 50 cm. Rahmen (95 x 66 cm).

€ 1.200 - 1.500



#1346

Unbekannt 18. Jh.

Damenbildnis

Öl auf Lwd. Im Oval 59 x 39,5 cm. Rahmen besch. (89 x 59 cm).

€ 800 - 1.000



#1347

Jacques Courtois gen. Le Bourguignon, Art des

1621 St-Hippolyte (Doubs) - 1676 Rom

Reitergefecht

Öl auf Lwd. 71,5 x 95,5 cm. Rahmen besch. (81 x 104 cm).

€ 1.500 - 1.800



#1348

Unbekannt 17./18. Jh.

Reiterschlacht

Öl auf Lwd. 45 x 75 cm. Rahmen besch. (57,5 x 87,5 cm).

€ 1.500 - 1.800



#1349

Unbekannt Um 1763**Bildnis einer Dame, im Alter von 45 Jahren**

("Hofdame Maria Allorosa Espagna"?). L. o. Wappenkartusche und bezeichnet M.T.B.R. G.LV.L 1763 Ae.S.45. Öl auf Lwd. 73,5 x 58,5 cm. Rahmen besch. (80 x 66 cm).

€ 1.000 - 1.200



#1350

Unbekannt 18. Jh.**HI. Familie auf der Flucht nach Ägypten**

Öl auf Lwd. auf Karton. 39,5 x 47,5 cm. Geschnitzter Rocaille Rahmen min besch. (63,5 x 60,5 cm).

€ 800 - 1.000



#1351

Niederlande (?) 16./17. Jh.**Die Geburt Christi**

Rücks. bezeichnet "Bloemaert" sowie weitere Bezeichnungen "Hans von Aachen 1552-1614 Rest. 1905". Auf alten Klebezetteln nummeriert 31. Öl auf Holz. 16,5 x 12,5 cm. Rahmen besch. (33 x 29,5 cm).

Provenienz: Privatsammlung Karl Wormser, Nürnberg.

€ 1.000 - 1.200



#1357

L. Martin

1. Hälfte 20. Jh.

Blumenstilleben

R. u. signiert. Öl auf Leinwand. 62 x 82 cm. Minimal beschädigt, restauriert. Rahmen minimal beschädigt.

€ 100 - 120



#1358

H. Hartwich (wohl Hermann Hartwich, 1853 New York - 1926 München)
um 1880

Baumbestandene Uferlandschaft

L. u. signiert und datiert. Öl auf Holz. 16 x 27 cm. Rahmen min. besch. (35 x 45,5 cm).

€ 300 - 400



#1359

W. Fisher Um 1870

Bildnis Sarah Siddons

Re. u. signiert und datiert (18)70. Rück. bez. "property of A. Thomas". Auf dem Keilrahmen Etikett mit Initial F. Öl auf Leinwand. 76,5 x 64 cm. Rahmen (114 x 101,5 cm).

€ 500 - 600



#1360

Süddeutsch oder österreichisch Mitte 19. Jh.

Bildnis einer jungen Frau

Umgeben von Weinlaub. Im Hintergrund Ausblick auf Gebirgslandschaft mit Watzmann. Rück. auf dem Keilrahmen Stempel Zollamt Wien sowie Reste eines Klebezettels. Öl auf Lwd. 77 x 61 cm. Rahmen min. besch. (90,5 x 75 cm).

€ 900 - 1.100



#1361

Paul Sieffert
1874 Paris - 1957 Sèvres

Liegender weiblicher Akt

R. u. signiert. Rück. bezeichnet "P. Sieffert N° 571" sowie nummeriert 298. Öl auf Lwd. 22,5 x 32 cm. Rahmen min. besch. (42,5 x 52,5 cm).

€ 1.000 - 1.500



#1362

Edmund Kanoldt

1845 Großrudstedt/Thüringen - 1904 Bad Nauheim

Berglandschaft

(um 1898). R. u. signiert. Rück. nummeriert 23. Ölstudie auf Lwd. auf Karton. 36,5 x 52,5 cm. Rahmen (54,5 x 70,5 cm).

Ausstellung: Edmund Kanoldt. Landschaft als Abbild der Sehnsucht, Städtische Galerie im Prinz Max Palais Karlsruhe, 10. Dezember 1994 - 19. Februar 1995, S. 239, Kat.-Nr. 72 (Abb. S. 188 seitenverkehrt).

€ 800 - 1.000

#1363

Carl Morgenstern

1811 Frankfurt a. M. - 1893 ebenda

Fischerhütten am Seeufer

R. u. Signaturreste und unleserlich datiert (1834?). Rück. auf dem Keilrahmen bezeichnet. Öl auf Lwd. 28,5 x 38,5 cm. Rahmen besch. (37 x 46,5 cm).

Provenienz: Aus Rheinischem Adelsbesitz.

€ 1.400 - 1.600

#1364

Léon Richet

1847 Solesmes (Nord) - 1907 Paris

Uferlandschaft mit Bäuerin

L. u. signiert. Leinwand-Stempel Paris. Auf dem Rahmen rücks. Etikett A. Osterrieth, Frankfurt a. Main. Öl auf Lwd. 51 x 65,5 cm. Rahmen besch. (84,5 x 100 cm).

Provenienz: Aus Rheinischem Adelsbesitz.

€ 1.000 - 1.500

#1365

H. Hoffmann (Heinrich Adolf Valentin Hoffmann, 1814 Frankfurt a. Main - 1896 ebenda, ?) 19. Jh.**Am Gebirgsbach**

R. u. signiert. Öl auf Lwd. 36 x 56,5 cm. Rahmen besch. (57 x 78 cm).

Provenienz: Aus Rheinischem Adelsbesitz.

€ 700 - 800



#1366

Oberfranken um 1820**Anna Cordula Zemsch**

(1794 - 1828). Brustbild nach rechts. Rücks. hs. Angaben zur Dargestellten. Öl auf Lwd. 51 x 36 cm. Rahmen besch. (58 x 45 cm).

€ 600 - 700

#1367

Heinrich Landgrebe

1908 München - tätig ebenda

"Faun u. Nymphe"

L. u. signiert. Rücks. betitelt sowie bezeichnet "Heinr. Landgrebe. München - Bauerstr. 24 (G.H.)". Öl auf Holz. 31,5 x 23,5 cm. Rahmen min. besch. (43 x 35 cm).

Provenienz: Aus Rheinischem Adelsbesitz.

€ 400 - 500

#1368

Emil Ludwig Löhr

1809 Berlin - 1876 München

Gebirgslandschaft mit Marterl und Figurenstaffage

L. u. signiert und 184(??) datiert. Öl auf Lwd. 31,5 x 41 cm. Rahmen (47 x 55,5 cm).

€ 1.000 - 1.200

#1369

Peter Paul Müller

1853 Berlin - 1930 Gauting

"Ziehende Wolken über d. Herde"

R. u. signiert. Auf rücks. Klebezettel betitelt. Öl auf Lwd. 81 x 101 cm. Rest. Rahmen min. besch. (110 x 130,5 cm).

Provenienz: Privatsammlung Österreich.

€ 400 - 600



#1370

Hans von Bartels

1856 Hamburg - 1913 München

Der Hafen von Dordrecht mit der Grote Kerk

L. u. signiert und 1900 datiert. Öl auf Lwd. 33,5 x 47,5 cm. Rahmen (36,5 x 49,5 cm).

Provenienz: Ketterer, München, Auktion 435, 25. November 2016, Kat.-Nr. 141. - Privatsammlung Österreich.

€ 700 - 800



#1371

Dietrich (Heinrich Maria) Monten

1799 Düsseldorf - 1843 München

Würfelnde Landsknechte

R. u. signiert. Auf rücks. altem Klebezettel bezeichnet "Spielende Landsknechte von Monten in München (...) gekauft im Juni 1853 um 200 Gulden". Öl auf Holz. 29 x 23,5 cm. Rahmen min. besch. (48 x 42,5 cm).

€ 1.000 - 1.200



#1372

Benjamin Vautier

1829 Morges - 1898 Düsseldorf

Junge Frau im Profil

L. u. bezeichnet mit Monogramm B.V. Rück. auf altem Klebezettel bezeichnet "Benjamin Vautier Mädchenkopf M 105". Ölstudie über Kreidezeichnung auf Papier. 20,2 x 16,2 cm. Rahmen min. besch. (35 x 29,5 cm).

€ 500 - 600



#1373

Friedrich Schlegel

1865 Prag - 1937 Wien

Dame mit Kätzchen

R. u. signiert, Ortsbezeichnung Wien und (18)94 datiert. Rück. auf Klebezettel betitelt und bezeichnet. Öl auf Lwd. 42,5 x 34,5 cm. Rahmen min. besch. (54,5 x 47 cm).

€ 1.200 - 1.400

#1374

**Unbekannt 19. Jh.****"Motiv bei Grindewald Schweiz"**

Auf rücks. Klebezettel betitelt. Öl auf Lwd. 79 x 122 cm. Rahmen besch. (119 x 160 cm).

€ 900 - 1.100

#1375

**Heinrich (Karl Heinrich), gen. Henry Jäckel**

vor 1842 - 1876 letztmals erwähnt

"Am Luganer See"

R. u. signiert. Rückts. Reste eines Etiketts mit Bezeichnung. Öl auf Lwd. 48 x 67 cm cm. Rahmen (63,5 x 83 cm).

€ 1.400 - 1.500

#1376

**Toni (Anton) von Stadler**

1850 Göllersdorf (Niederösterreich) - 1917 München

Winterlandschaft bei Schneefall

L. u. Signaturreste. Rückts. Nachlass-Stempel. Öl auf Lwd. 22,5 x 36,5 cm. Rahmen (37 x 50 cm).

€ 800 - 1.000

#1377

**Deutsch 1. Hälfte 19. Jh.****Romantische Landschaft mit Figurenstaffage**

Öl auf Lwd. 54 x 67,5 cm. Rahmen (65 x 78,5 cm).

€ 500 - 700

#1378



Julius Friedrich Anton Schrader, nach
1815 Berlin - 1900 Großlichterfelde

Der Abschied König Karls I. von den Seinen

Rücks. auf dem Keilrahmen bezeichnet, Sammlungsetikett "E. v. H. No. 360" sowie auf dem Rahmen Etikett "Schloß Sigmarigen II.B. 2/655". Öl auf Lwd. 23,5 x 29,5 cm. Rahmen min. besch. (41 x 47 cm).

€ 1.000 - 1.200

#1379



Fritz Freund
1859 Darmstadt - 1936 Miesbach

Winterlandschaft

R. u. monogrammiert F.F. Rücks. Studie "Voralpenlandschaft" sowie alter Klebezettel mit Titel "Weg zur Eck" und Datierung um 1935. Öl auf Karton. 46,5 x 69 cm. Rahmen min. besch. (54 x 77 cm).

€ 600 - 800

#1380



Eduard von Handel-Mazzetti
1885 Innsbruck - 1950 ebenda

Häuser in Herbstlandschaft

R. u. signiert und 1929 datiert. Rücks. auf dem Rahmen Etikett Hermann Gieseler, Berlin. Öl auf Lwd. 73 x 86 cm. Rahmen besch. (88,5 x 101,5 cm).

€ 1.500 - 1.800

#1381



Walther Firle
1859 Breslau - 1929 München

"In Sorge"

Eine junge Mutter, mit dem Neugeborenen im Schoß, aus dem Fenster blickend. L. u. signiert. Rücks. auf dem Keilrahmen betitelt und bezeichnet. Öl auf Lwd. 92,5 x 71 cm. Rahmen min. besch. (108 x 83 cm).

Provenienz: Kunsthandlung Walter Heseler, Dortmund (Rechnung vom 20.12.1972 vorliegend). - Süddeutsche Privatsammlung.

€ 1.000 - 1.200



#1382

Louis Wöhner

1888 Coburg - 1958 München

"Capri (Südküste mit Faraglioni)"

R. u. signiert. Rück. auf dem Keilrahmen betitelt. Öl auf Lwd. 65 x 85 cm.
Rahmen besch. (83,5 x 103 cm).

€ 800 - 1.000

#1383

Hans Maurus

1901 München - 1942

Blick auf den Waxenstein

Im Vordergrund eine Hütte mit Baum. R. u. signiert und Ortsbezeichnung Rottach-Egern. Rück. betitelt. Öl auf Lwd. 80 x 101 cm.

€ 800 - 900

#1384

Giuseppe Abbati, zugeschrieben

1836 Neapel - 1868 Florenz

Uferlandschaft mit Reiter

L. u. monogrammiert GA(?). Rück. nummeriert No. 29 sowie Klebezettel mit Zuschreibung. Öl auf Holz. 16,5 x 21,5 cm. Rahmen (26,5 x 32 cm).

€ 1.200 - 1.500

#1385

August Lüdecke-Cleve

1868 Heinsberg - 1957 München

Flusslandschaft mit Kühen

R. u. signiert. Öl auf Lwd. 61,5 x 82 cm. Rahmen min. besch. (65,5 x 85,5 cm).

Provenienz: Privatsammlung Österreich.

€ 1.000 - 1.200



#1386

Carl von Marr

1858 Milwaukee (Wisconsin) - 1936 München

Bildnis eines bärtigen Herrn

R. u. signiert und (19)00 datiert. Öl auf Karton. 66 x 50 cm. Rahmen (89,5 x 73,5 cm).

Provenienz: Privatsammlung Österreich.

€ 800 - 1.000

#1387

**Franz Xaver Hoch**

1869 Freiburg i. Br. - 1916 Châtas

"Morgen am Simplonpass"

R. u. signiert und 1913 datiert. Rück. auf dem Keilrahmen Etikett mit Titel und Künstlerbezeichnung. Öl auf Lwd. 92 x 120 cm. Rahmen (99 x 126,5 cm).

Provenienz: Privatsammlung Österreich.

€ 1.000 - 1.200

#1388

**Albert (August Albert) Zimmermann**

1809 Zittau - 1888 München

Südländische Landschaftsstudie

(Griechische oder italienische Landschaft?). R. u. signiert. Rück. Ölstudie einer Landschaft sowie Etikett mit Beschreibung des Werkes. Öl auf Holz. 19,5 x 38 cm. Rest. Min. besch. Rahmen (30,5 x 50,5 cm).

€ 1.200 - 1.500

#1389

**Paul Mathias Padua**

1903 Salzburg - 1981 Rottach-Egern

Der Schauspieler Heinz Rühmann als Hauptmann von Köpenick

Brustbild en face. R. M. signiert und (19)76 datiert. Rück. auf Keilrahmen bezeichnet. Öl auf Lwd. 65 x 50,5 cm. Rahmen (90,5 x 75 cm).

Provenienz: Auktionshaus Hampel München, 07.12.2012, Lot 1740.

€ 1.400 - 1.600

#1390

**Unbekannt im Stil des 17. Jhs.****Susanna und die beiden Alten**

Öl auf Lwd. 56 x 74 cm. Rahmen besch. (67,5 x 85,5 cm).

€ 800 - 1.000

#1391

**Laroche (Amand Laroche, 1826 St-Cyr-l'École - 1903 Paris, ?) um 1850****Bildnis eines jungen Mannes mit braunem Hut**Brustbild nach rechts. R. u. schwer lesbar signiert und datiert "[...] Laroche 1850".
Öl auf Lwd. 68 x 53 cm. Rahmen min. besch. (84,5 x 69 cm).**€ 1.000 - 1.200**

#1392

**Henry Thomson, Nachfolge**

1773 Portsea o. London - 1843 Portsea

"Distress by Sea"

Öl auf Lwd. 61,5 x 51 cm. Rahmen min. besch. (73 x 63 cm).

€ 1.000 - 1.200

#1393

**Alpenländisch 19. Jh.****Tiroler Bauer**Brustbild frontal, den Kopf nach links gewandt. Öl auf Lwd. 56 x 41,5 cm cm.
Rahmen mit aufgesteckter Bekrönung min. besch. (92 x 64 cm).**€ 1.000 - 1.200**



#1394

Willy Moralt

1884 München - 1947 Lenggries

Der Besuch

Ein Mädchen auf dem Weg zur Klause des Einsiedlermönchs. R. u. signiert und Ortsbezeichnung München. Öl auf Holz. 55 x 38 cm. Rahmen (74,5 x 57 cm).

€ 1.200 - 1.500



#1395

Adolf Stademann

1824 München - 1895 ebenda

Winterliches Eisvergnügen

R. u. signiert. Öl auf dünner Holzplatte auf Holz. 41 x 52,5 cm. Rahmen (59 x 70 cm).

€ 1.200 - 1.500



#1396

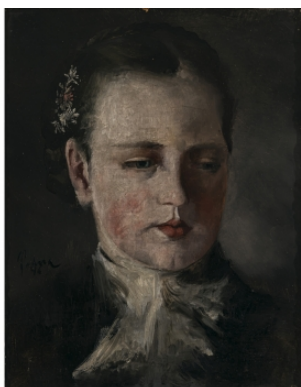
Ludwig (Louis) Sckell

1833 Schloss Berg - 1912 Pasing

Uferlandschaft an einem oberbayrischen See

Rechte Bildseite ein Weg mit Hütte am Waldrand mit Figurenstaffage, links Blick über den See mit Bergpanorama. L. u. signiert. Öl auf Lwd. 62 x 81,5 cm. Rahmen (77 x 97 cm).

€ 1.200 - 1.400



#1397

Paul Mathias Padua

1903 Salzburg - 1981 Rottach-Egern

Bildnis einer jungen Frau

M. I. signiert und (19)46 datiert. Rückts. bezeichnet "Padua a. d. Eile gemalt". Öl auf Hartfaser. 27,5 x 22,5 cm. Rahmen min. besch. (62 x 56,5 cm).

€ 1.000 - 1.200



#1398

Thomas Baumgartner
1892 München - 1962 Kreuth/Tegernsee

Bäuerin mit weißem Kopftuch

Brustbild en face. L. u. signiert. Öl auf dickem Karton. 41,5 x 31,5 cm. Rahmen min. besch. (70 x 60 cm).

€ 1.000 - 1.200



#1399

Paul Mathias Padua
1903 Salzburg - 1981 Rottach-Egern

Blumenstilleben

L. u. signiert. Öl auf Lwd. 67 x 51,5 cm. Rahmen min. besch. (96,5 x 80 cm).

€ 1.200 - 1.500



#1400

Thomas Baumgartner
1892 München - 1962 Kreuth/Tegernsee

Bauer mit Hut

R. o. signiert. Öl auf Karton. 48,5 x 40 cm. Rahmen min. besch. (79,5 x 71 cm).

€ 1.500 - 1.800



#1401

Thomas Baumgartner
1892 München - 1962 Kreuth/Tegernsee

Bauer mit Weinglas

L. o. signiert. Öl auf Hartfaser. 67,5 x 54 cm. Rahmen min. besch. (89 x 67,5 cm).

€ 1.200 - 1.500



#1402

Schwarz um 1857**Strandszene**

R. u. signiert "Schwarz" und 1857 datiert. Rückl. Lettern I C K. Öl auf Karton. 17,8 x 23 cm. Rahmen min. besch. (27 x 32,5 cm).

€ 400 - 600

#1403

Adolf Schreyer, Art des

1828 Frankfurt a. Main - 1899 Kronberg

Arabische Reiter

R. u. bezeichnet "A. Schreyer". Rückl. auf dem Keilrahmen geritzter Titel "Araber auf Rückzug". Öl auf Lwd. 55 x 65 cm. Rahmen min. besch. (79,5 x 90,5 cm).

€ 1.200 - 1.500

#1404

Süddeutsch 19. Jh.**Gebirgslandschaft mit Maler und Jäger**

Rückl. Rahmenetikett "A. Pütterich, München". Öl auf Lwd. 100 x 149,5 cm. Rahmen besch. (115 x 163 cm).

€ 1.200 - 1.500

#1405

Hermann Gradl

1883 Marktheidenfeld - 1964 Nürnberg

"Madonna"

L. u. signiert. Rückl. bezeichnet, betitelt und nummeriert N=1712 sowie bezeichnet "Wo". Öl auf Karton. 37 x 25,5 cm. Rahmen (49 x 37 cm).

Provenienz: Privatsammlung Karl Wormser, Nürnberg.

€ 500 - 600

#1406

**Hermann Gradl**

1883 Marktheidenfeld - 1964 Nürnberg

Dorfstraße

L. u. signiert. Öl auf Holz. 18 x 24 cm.

Provenienz: Privatsammlung Karl Wormser, Nürnberg.

€ 250 - 300

#1407

**Hermann Gradl**

1883 Marktheidenfeld - 1964 Nürnberg

Picknick im Grünen

L. u. signiert und datiert 1910(?). Öl auf dünnem Karton. 33,5 x 27,5 cm.

Provenienz: Privatsammlung Karl Wormser, Nürnberg.

€ 400 - 500

#1408

**Désiré Thomassin**

1858 Wien - 1933 München

Heuernte

R. u. signiert. Rück. l. o. bezeichnet "Wo". Öl auf Karton. 31,5 x 42 cm.

Provenienz: Privatsammlung Karl Wormser, Nürnberg.

€ 400 - 500

#1409

**Hans Best**

1874 Mannheim - 1942 München

Herrenbildnis

L. u. signiert. Rück. bezeichnet "Herrn Hans Hoffmann (...)". Öl auf Karton. 25,8 x 20 cm.

Provenienz: Privatsammlung Karl Wormser, Nürnberg.

€ 200 - 250

#1410

**Hermann Gradl**

1883 Marktheidenfeld - 1964 Nürnberg

Hügelige Landschaft

R. u. signiert. Rückts. auf Etikett bezeichnet "Hermann GRADL/Stuttgart" sowie nummeriert 434. Öl auf Karton. 49,5 x 60 cm.

Provenienz: Privatsammlung Karl Wormser, Nürnberg.

€ 500 - 600

#1411

**Désiré Thomassin**

1858 Wien - 1933 München

Begegnung auf der Landstraße

Bäuerin mit Rindern im Gespräch mit einem Bauern mit Pferdegespann. R. u. signiert. Öl auf Lwd. 50 x 40 cm.

Provenienz: Privatsammlung Karl Wormser, Nürnberg.

€ 1.000 - 1.200

#1412

**Hrvoj Melkus**

1924 - 2007

Trinkende und Pfeife rauchende Bauern

Sechs Gemälde. R. u. bzw. l. u. signiert, teils mit Ortsbezeichnung München. Öl auf Karton. 30 x 24 cm.

Provenienz: Privatsammlung Karl Wormser, Nürnberg.

€ 1.200 - 1.500

#1413

**Maximilian Haushofer**

1811 Nymphenburg - 1866 Starnberg

"Die Salet Alme"

Am Königssee, im Hintergrund die Teufelshörner. Rückts. auf dem Keilrahmen bezeichnet. Öl auf Lwd. 23,4 x 29,4 cm. Rahmen (39,5 x 45,5 cm).

Dabei: Bd. Obermayer, Ingrid, Max Haushofer (1811-1866). München 1978.

Fotoexpertise Ingrid Obermayr, 3.2.2024: das Gemälde wird um 1840 eingeordnet.

€ 1.200 - 1.400



#1414

Otto Seraphim Peters
1858 Budapest - 1908 Wien

Teichlandschaft mit Enten

L. u. signiert und (18)96 datiert. Öl auf Lwd. 56 x 74,5 cm. Rahmen min. besch. (70,5 x 88 cm).

€ 1.000 - 1.200



#1415

G. Seifert 19./20. Jahrhundert

Fischerboote

R. u. signiert. Öl auf Lwd. 61 x 118,5 cm. Rahmen besch. (87 x 143 cm).

€ 1.000 - 1.200



#1416

Milly Marbe-Fries
1876 Frankfurt a. Main - 1947 Würzburg

"Tulpen & Narzissen"

R. o. signiert. Rückf. auf dem Keilrahmen betitelt. Öl auf Lwd. 36 x 50,5 cm. Rahmen (51 x 66 cm).

€ 900 - 1.000



#1422

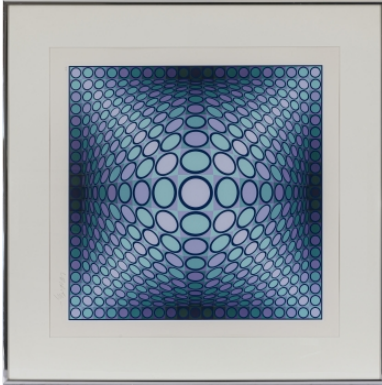
Heinrich Zille
1858 Radeburg/Sachsen - 1929 Berlin

Mutter mit Kind

Zweifach recto und verso mit dem Nachlass-Stempel. Verso typografisch bedruckt: Beilagenblatt zum "Archiv für Buchgewerbe" Deutsche Volksbühne, Der Sklave. Kohlezeichnung auf Bütten. 27,8 x 23 cm. Blattgröße: 26 x 20 cm. Glasrahmen (35 x 28 cm).

Provenienz: Privatbesitz Süddeutschland

€ 600 - 800



#1423

Victor Vasarely

1908 Pécs/Ungarn - 1997 Annet-sûr-Marne bei Paris

Ohne Titel.

2 Blätter. Beide mit Bleistift signiert und nummeriert. 2 Farbserigrafien auf Velin. Ex. 13/325 und 45/200. 48 x 48 cm und 61 x 61 cm. Nicht ausgerahmt. Beide gerahmt (71 x 71 cm und 82 x 76 cm).

Provenienz: Privatbesitz

€ 1.000 - 1.500 - Folgerechtsabgabe



#1424

Victor Vasarely

1908 Pécs/Ungarn - 1997 Annet-sûr-Marne bei Paris

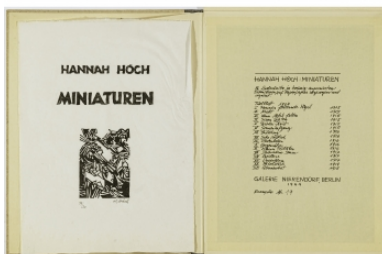
Ohne Titel

Beide Blätter mit Bleistift signiert und nummeriert. 2 Farbserigrafien auf Velin. Ex. 170/175 und Ex. 78 x 250. 60 x 60 cm und 62 x 62 cm. Beide gerahmt (95 x 82 cm und 83 x 76 cm).

Provenienz: Privatbesitz

€ 1.200 - 1.500 - Folgerechtsabgabe

#1425

**Hannah Höch**

1889 Gotha - 1978 Berlin

Miniaturen. 1915-1918

Mappe mit 16 Blättern und Titelblatt von 1964. Alle rechts unten mit Bleistift signiert. 17 Linolschnitte auf Japan. Aus einer Auflage von 30 Exemplaren. Herausgegeben von der Galerie Nierendorf Berlin, 1964. Blattgröße: Jeweils 31 x 23 cm. Insgesamt guter Zustand. Das Titelblatt knitterig. Lose Bogen in Orig. Kartonumschlag.

Provenienz: Privatbesitz Süddeutschland

€ 800 - 1.200 - Folgerechtsabgabe



#1426

Hannah Höch

1889 Gotha - 1978 Berlin

Der Tag beginnt (3). Die Nacht kommt (3). 1975

Alle Blätter mit Bleistift signiert. 6 Farblinolschnitte auf Japan. Aus einer Auflage von 120 Exemplaren. Ca. 14 x 12 cm. Blattgröße: 27 x 24 cm.

Provenienz: Privatbesitz Süddeutschland

€ 600 - 800 - Folgerechtsabgabe



#1427

Hans Meid

1883 Pforzheim - 1957 Ludwigsburg

Konvolut von 17 Druckgrafiken. 1910 - 1929

Alle signiert, zum Teil betitelt. 16 Radierungen und eine Lithografie auf Papier. Blattgröße: Bis ca. 31 x 45,5 cm.

Werkverzeichnis: Jentsch 29, 55, 56, 57, 58 (2x), 59, 66 (2x), 114, 152, 275 (2x), 332, 334, 381, 552

Provenienz: Privatbesitz Süddeutschland

€ 1.000 - 1.500

#1428



Lou Albert-Lasard

1885 Metz - 1969 Paris

Montmartre! Um 1925

Alle Blätter mit Bleistift signiert. 12 Kreidelithografien und 1 lithografiertes Titelblatt auf Velin. Lose Blätter im Papierumschlag. Blattgröße: Bis ca. 54,5 x 41,5 cm.

Provenienz: Privatbesitz Süddeutschland

€ 1.200 - 1.500

#1429



Mark Tobey

1890 Centerville - 1976 Basel

Ohne Titel

Rechts unten signiert. Farbige Katlnadelradierung auf Velin. Ex. 49/150. Blattgröße: 27 x 20 cm. Rahmen (50 x 40cm).

€ 300 - 400

#1430

Horst Antes

1936 Heppenheim - lebt in Berlin, Karlsruhe und Florenz

Kopf

Im Stein signiert, mit Bleistift nummeriert. Lithografie auf Velin. Ex. 22/120. 25,5 x 15 cm. Blattgröße: 27 x 20 cm. Rahmen (29,5 x 21,5 cm). Nicht ausgerahmt.

Dabei: Völcker, Cornelius. Mann mit Hut. Signiert. Aquarell auf Papier. 24 x 30,5 cm. Rahmen (41,5 x 47 cm)

Provenienz: Privatbesitz Süddeutschland

€ 150 - 200 - Folgerechtsabgabe





#1431

Joop Sanders

1921 - 2023

Ohne Titel

Rechts unten signiert. Gouache auf Papier. Blattgröße: 56 x 37 cm. Rahmen (78 x 64 cm). Nicht ausgerahmt.

Provenienz: Galerie Biedermann, München. Privatbesitz Süddeutschland

€ 600 - 800



#1432

Max Slevogt

1868 Landshut - 1932 Neukastel

Das Riesenpferd. Höllenpein. 1924

Konvolut von 4 Grafiken. Drei Blätter rechts unten signiert. 3 Radierungen auf Velin. 23,5 x 32 cm, 16,5 x 20,5 cm, 16,5 x 20 cm und 42 x 28 cm. Rahmen (60 x 44 cm, 43 x 52 cm, (2x) 38 x 41 cm). Nicht ausgerahmt.

Werkverzeichnis: Söhn 778, 770

Provenienz: Privatbesitz Süddeutschland

€ 500 - 700



#1433

René Gruau

1909 Rom - 2004 ebenda

Ohne Titel

Rechts unten mit Bleistift signiert. Farbserigrafie auf Velin. Ex. 161/500. 129 x 75 cm. Rahmen (151 x 95 cm).

Provenienz: Privatbesitz Süddeutschland

€ 500 - 700



#1434

Hermann Max Pechstein

1881 Zwickau - 1955 Berlin

Der Abend. 1919

Rechts unten mit Bleistift signiert und datiert. Holzschnitt auf JWZanders-Bütten. Ex. 1/75. Blatt 3 aus dem Mappenwerk "Ein Dorf", herausgegeben vom Graphischen Kabinett I. B. Neumann. Stockgröße: 31,5 x 39,5 cm. Rahmen (65,5 x 58 cm, nicht vollständig ausgerahmt).

Werkverzeichnis: Krüger H 196

Provenienz: Privatbesitz Italien

€ 1.500 - 1.800- Folgerechtsabgabe



#1435

Fernand Léger

1881 Argentan - 1955 Gif-sur-Yvette

Sonnenblumen

Rechts unten Stempelsignatur. Im Stein nochmals signiert. Farblithografie auf Velin. 173/300. 62 x 49 cm. Blattgröße: 70,5 x 54 cm.

Provenienz: Privatbesitz Süddeutschland

€ 800 - 1.200 - Folgerechtsabgabe



#1441

Ursula Rusche Wolters

1914 Bremen - 2003 München

Ohne Titel. 1956

2 Blätter. Beide signiert und datiert. 2 Tuschzeichnungen auf Papier. 29 x 22 cm und 21,5 x 29 cm. Beide gerahmt. (38 x 45 cm und 48,5 x 40,5 cm). Nicht ausgerahmt.

Provenienz: Galerie Biedermann, München. Privatbesitz

€ 600 - 800



#1442

Linda Karshan

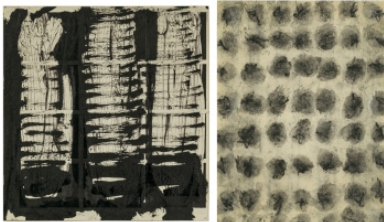
1947 Minneapolis - arbeitet in London und Connecticut

Ohne Titel.

2 Blatt. Gouache, Tusche und Kreide auf festem Papier. Blattgröße: 21,5 x 23 cm und 30 x 23 cm. Rahmen (35 x 36 cm und 62 x 52 cm).

Provenienz: Galerie Biedermann, München

€ 600 - 800



#1443

Franz Hitzler

1946 Thalmassing - lebt in München

Ohne Titel. 1989

Rechts unten mit Bleistift signiert und datiert. Gouache auf Bütten. Blattgröße: 48 x 32 cm. Rahmen (70 x 52 cm).

€ 1.000 - 2.000 - Folgerechtsabgabe





#1444

Thomas Weczerek
1945 Neubrandenburg

Männlicher Akt. 1979

Links unten signiert und datiert. Mischtechnik auf Papier auf 39 x 29 cm. Rahmen (55 x 45 cm).

€ 600 - 800



#1445

Bernd Koberling
1938 Berlin - tätig in Berlin und auf Island

Ohne Titel. 1997

Mit Bleistift rechts unten signiert und datiert. Aquarell auf Bütten. Blattgröße: 23,5 x 30 cm. Rahmen (42 x 47cm).

€ 600 - 800 - Folgerechtsabgabe



#1446

Herbert Peters
1925 Ragnit - 2006 München

Skizze liegende Figur, 1971. Skizzenentwurf für zweiteilige Skulptur, 1999. Skizze für eine Skulptur, 2000

3 Blätter. Alle Blätter rechts unten signiert und datiert. Eine lavierte Bleistiftzeichnung mit Weißhöhung und zwei Blätter Bleistift mit Kohle auf verschiedene Papieren. Blattgröße: 23 x 15 cm, 43,5 x 34,5 cm, 70 x 100 cm. Alle gerahmt (34 x 43 cm, 40 x 55 cm, 106 x 75 cm).

€ 1.200 - 1.500



#1447

Per Kirkeby
1938 Kopenhagen - 2018 Kopenhagen

Ohne Titel. 1981

Rechts unten monogrammiert und datiert. Farbige Aquarell über Bleistift mit Gold auf Aquarellpapier. Blattgröße: 30 x 40 cm. Rahmen 42 x 50 cm.

€ 500 - 700



#1448

Joan Miró**Ohne Titel. 1975**

Aus: Der Lithograph II. Rechts unten mit Bleistift signiert "Miro". Farblithografie auf Velin Rives. Ex. 103 / 150, für die Vorzugsausgabe des Buches. Gedruckt von Mourlot, Paris. 31 x 24 cm. Blattgröße: 33,3 x 25 cm. Rahmen (54 x 43,5 cm).

Werkverzeichnis: Mourlot 1048, Vgl. Cramer 198

Provenienz: Privatbesitz Süddeutschland

€ 1.000 - 1.500- Folgerechtsabgabe

#1449

**Joan Miro**

1893 Barcelona - 1983 Palma

Deux Oiseaux Fabuleux A Altomiro. 1966

Aus: Derrière le Miroir. Links unten mit Bleistift signiert "Miro". Farblithographie auf Doppelbuchseite mit Mittelfalz. Passepartoutausschnitt: 37 x 55 cm. Rahmen, nicht ausgerahmt (58,5 x 73cm).

Werkverzeichnis: Maeght 442, Vgl. Cramer 112

Provenienz: Privatbesitz Süddeutschland

€ 1.000 - 1.500- Folgerechtsabgabe

#1455

**Josef (Joseph) Oppenheimer**

1876 Würzburg - 1966 Montreal

München (Marienplatz) bei Nacht

Links unten signiert "J. Oppenheimer". Öl auf Leinwand. 40,5 x 40,5 cm. Rahmen (48 x 48 cm).

€ 300 - 500

#1456

**Eduard Braun**

1902 Wetzlar - 1973 Berlin

Venedig. 1973

Links unten signiert "Eduard Braun". Öl auf Leinwand. 51 x 30 cm. Rahmen (40 x 60,5 cm).

€ 300 - 500

#1457

**Barbara Gröne-Trux**

1941 Aussig/Böhmen - arbeitet in Schnabelwaid

Stilleben III. 1984

Links unten monogrammiert. Acryl auf Pressspanplatte. 58 x 84 cm. Rahmen (70 x 96 cm).

Ausstellung: Große Kunstausstellung Haus der Kunst München, 1989

€ 600 - 800 - Folgerechtsabgabe

#1458

**Oskar Coester**

1886 Frankfurt a. M. - 1955 Dachau

Kopf mit Turmspitze

Öl auf dickem Karton. 52 x 62 cm. Rahmen (57 x 67 cm).

Provenienz: Aus dem Nachlass Sophie Franke-Coester, München

€ 800 - 1.000

#1464

**Feodora Prinzessin zu Hohenlohe-Oehringen**

1952 - lebt und arbeitet in Berlin

"WAS WAR II". 2008

Rechts unten monogrammiert und datiert "8". Verso auf der Leinwand signiert, "Feodora Hohenlohe", betitelt und datiert. Mit der Werknummer 11/08 und nochmals mit dem Künstlermonogramm. Öl auf Leinwand. 115 x 72 cm. Rahmen (121 x 78 cm).

€ 1.000 - 1.200 - Folgerechtsabgabe

#1465

**Feodora Prinzessin zu Hohenlohe-Oehringen**

1952 - lebt und arbeitet in Berlin

"WAS WAR I". 2008

Links unten monogrammiert und datiert "8". Verso auf der Leinwand signiert "Feodora Hohenlohe", betitelt "Was War I" und datiert "Berlin 2008". Mit der Werknummer 9/08 und nochmals mit dem Künstlermonogramm. Öl auf Leinwand. 115 x 72,5 cm. Rahmen (121 x 78 cm).

€ 1.000 - 1.200 - Folgerechtsabgabe



#1466

Peter Casagrande

1946 Weilheim/Oberbayern - lebt in Rosenheim

Ohne Titel. 1999

Rückseitig auf der Leinwand signiert und datiert "P. Casagrande 1999/1". Öl auf Leinwand. 140 x 120 cm.

€ 2.000 - 3.000 - Folgerechtsabgabe



#1467

Nikolaus Hipp

1938 München

278. 1991

Rechts unten signiert. Verso auf dem Rückkarton signiert, datiert, betitelt und bezeichnet. Öl auf dünnem Karton, auf einen Unterlagekarton montiert. 24 x 34 cm. Rahmen (43 x 53 cm).

Provenienz: Privatbesitz Süddeutschland

€ 800 - 1.000



#1468

Ursula Rusche Wolters

1914 Bremen - 2003 München

Steinzeichen IV. 1963

Rechts unten monogrammiert. Verso signiert, datiert, betitelt und Ortsbezeichnung München. Öl auf Hartfaser. 48 x 35 cm. Rahmen (60 x 50 cm).

€ 500 - 700



#1469

Manfred Bockelmann

1943 Klagenfurt/Österreich - lebt in München

S 23. 1991

Verso auf der Leinwand signiert. Öl auf Leinwand. 28 x 28 cm. Rahmen (31 x 31 cm).

Provenienz: Privatbesitz Süddeutschland

€ 600 - 800 - Folgerechtsabgabe



#1470

Manfred Bockelmann

1943 Klagenfurt/Österreich - lebt in München

Landschaft Au. 1989

Verso auf der Leinwand signiert, datiert, betitelt und bezeichnet. Öl auf Leinwand.
60 x 50 cm. Rahmen (62,5 x 53 cm).

Provenienz: Privatbesitz Süddeutschland

€ 800 - 900- Folgerechtsabgabe



#1471

Manfred Bockelmann

1943 Klagenfurt/Österreich - lebt in München

Landschaft im Durchblick. 1991

Verso auf der Leinwand signiert, datiert, betitelt und bezeichnet. Öl auf Leinwand.
51 x 41 cm. Rahmen (67 x 56 cm).

Provenienz: Privatbesitz Süddeutschland

€ 800 - 1.000- Folgerechtsabgabe



#1472

Manfred Bockelmann

1943 Klagenfurt/Österreich - lebt in München

Horizonte. 1994

Verso auf der Leinwand signiert, datiert und betitelt. Auf dem Keilrahmen bezeichnet "das da da" und mit datierter Widmung. Öl auf Leinwand. 130 x 80 cm.
Rahmen (143 x 93 cm).

Provenienz: Privatbesitz Süddeutschland

€ 1.200 - 1.500- Folgerechtsabgabe



#1473

Josef Giggenbach**Memento Mori**

4-teilige Arbeit. Mittig monogrammiert und datiert "19G91". Öl auf Hartfaserplatte.
132 x 57 cm. Rahmen (132 x 57 cm).

€ 1.000 - 1.200



#1474

Josef Giggenbach**Vanitas**

Monogrammiert und datiert "19G93". Öl auf Hartfaserplatte. 80 x 40 cm.

€ 500 - 600

#1475

Hermann Geiseler

1903 Hamburg - 1975

Steeg am Meer. 1973

Rechts unten signiert und datiert. Öl auf Leinwand. 70 x 100 cm. Ohne Rahmen.

Provenienz: Privatbesitz Spanien

€ 600 - 800

#1476

Hermann Geiseler

1903 Hamburg - 1975

Südländische Hafenstadt

Verso Nachlass-Stempel. Öl auf Leinwand. 70 x 100 cm. Ohne Rahmen.

Provenienz: Privatbesitz Spanien

€ 600 - 800

Nachname	Vorname	KatNr.
Abbati, zugeschrieben	Giuseppe	1384
Albert-Lasard	Lou	1428
Antes	Horst	1430
Bartels	Hans von	1370
Bassano, nach	Francesco	1331
Baumgartner	Thomas	1398, 1400, 1401
Best	Hans	1409
Bockelmann	Manfred	1469-1472
Braun	Eduard	1456
Casagrande	Peter	1466
Coester	Oskar	1458
Compton	Edward Theodore	1310
Courtois gen. Le Bourguignon, Art des	Jacques	1347
Dirr, zugeschrieben	Johann Sebastian	1319
Dyck, Nachfolge	Anthonis van	1333
Firle	Walther	1381
Fisher	W.	1359
Fragonard	Alexandre-Evariste	1317
Freund	Fritz	1379
Füger	Heinrich Friedrich	1295
Geiseler	Hermann	1475-1476
Geist	August Christian	1322
Giggenbach	Josef	1473-1474
Gradl	Hermann	1321, 1405-1407, 1410
Gradl, zugeschrieben	Hermann	1323
Gröne-Trux	Barbara	1457
Gruau	René	1433
Grützner	Eduard von	1320
Handel-Mazzetti	Eduard von	1380
Hartwich	H.	1358
Haushofer	Maximilian	1413
Heemskerck, Umkreis?	Egbert van	1330
Hey	Paul	1314
Hipp	Nikolaus	1467
Hitzler	Franz	1443
Hoch	Franz Xaver	1387
Höch	Hannah	1425, 1426
Hoffmann	H.	1365
Jäckel	Heinrich (Karl Heinrich), gen. Henry	1375
Kaisermann, zugeschrieben	Franz	1311
Kanoldt	Edmund	1362
Karshan	Linda	1442
Kirkeby	Per	1447
Kobell	Jan II	1316
Kobell, zugeschrieben	Ferdinand	1313
Koberling	Bernd	1445
Landgrebe	Heinrich	1367
Laroche		1391
Léger	Fernand	1435

Nachname	Vorname	KatNr.
Löhr	Emil Ludwig	1368
Lüdecke-Cleve	August	1385
Marbe-Fries	Milly	1416
Marr	Carl von	1386
Martin	L.	1357
Maurus	Hans	1383
Meckel (Meckel von Hemsbach)	Adolf von	1318
Meid	Hans	1427
Melkus	Hrvoj	1412
Miro	Joan	1448, 1449
Monten	Dietrich (Heinrich Maria)	1371
Moralt	Willy	1394
Morgenstern	Carl	1363
Moroni, nach	Giovanni Battista (Gianbattista)	1329
Müller	Peter Paul	1369
Oppenheimer	Josef (Joseph)	1455
Padua	Paul Mathias	1389, 1397, 1399
Pechstein	Hermann Max	1434
Peters	Otto Seraphim	1414
Peters	Herbert	1446
Pollux	Leon	1065
Prinzessin zu Hohenlohe-Oehringen	Feodora	1464, 1465
Richet	Léon	1364
Riepenhausen	Ernst Ludwig	1296
Rusche Wolters	Ursula	1441, 1468
Sanders	Joop	1431
Schlegel	Friedrich	1373
Schrader, nach	Julius Friedrich Anton	1378
Schreyer, Art des	Adolf	1403
Schüz (Schütz), zugeschrieben	Christian Georg II	1340
Schwarz		1402
Sckell	Ludwig (Louis)	1396
Seifert	G.	1415
Sieffert	Paul	1361
Slevogt	Max	1432
Spitzweg	Carl	1309
Stademann	Adolf	1395
Stadler	von Toni (Anton)	1376
Thomassin	Désiré	1408, 1411
Thomson, Nachfolge	Henry	1392
Tobey	Mark	1429
Tridon	Caroline	1287
Vasarely	Victor	1423, 1424
Vautier	Benjamin	1372
Weczerek	Thomas	1444
Wöhner	Louis	1382
Zille	Heinrich	1422
Zimmermann	Albert (August Albert)	1388

1. Die NEUMEISTER Münchener Kunstauktionshaus GmbH & Co. KG (im folgenden »Versteigerer«) versteigert online im Namen und für Rechnung der Einlieferer (Vermittlerstatus). Die Versteigerung ist freiwillig.
2. Jeder Bieter kauft im eigenen Namen und auf eigene Rechnung. Die Registrierung zur online.only Auktion erfolgt über die website des von NEUMEISTER mit der Durchführung der Internetauktion beauftragten Dienstleisters.
3. Die online.only Auktion ermöglicht es dem Bieter, für eine vorab definierte Dauer Gebote für die angebotenen Objekte online abzugeben. Gesteigert wird in der Regel um 10%. Der Startpreis der Auktion entspricht dem Limit. Der Bieter, der am Ende der Auktion des jeweiligen Gegenstandes das höchste Gebot abgegeben hat, erhält den Zuschlag. Hierdurch kommt rechtswirksam ein Kaufvertrag mit NEUMEISTER zustande.
4. NEUMEISTER haftet weder für die Funktionsfähigkeit der Website des Anbieters, über die die online.only Auktion stattfindet, noch für die korrekte Übermittlung eines Gebotes durch den Bieter an den Websitebetreiber oder vom Websitebetreiber an NEUMEISTER.
5. Im Rahmen der online.only Auktion gibt es keinen Zuschlag unter Limit, keinen Erwerb unter Vorbehalt und keinen Nachverkauf. Der Zuschlag verpflichtet zur unverzüglichen Abnahme und Zahlung; mit seiner Erteilung geht die Gefahr für nicht zu vertretende Beschädigungen, Verluste, Verwechslungen etc. der versteigerten Sache auf den Käufer über, der auch die Lasten trägt. Das Risiko einer Ausfuhrgenehmigung bzw. ihrer Erteilung liegt beim Käufer.
6. NEUMEISTER erstellt unverzüglich nach Ende der Auktion eine Rechnung für den Käufer. Es wird differenzbesteuert gem. §25a UStG verkauft. Auf den Zuschlagspreis wird ein Aufgeld von 30% erhoben, in denen die Umsatzsteuer ohne separaten Ausweis enthalten ist. Auf den Rechnungsbetrag wird ferner eine evtl. anfallende Folgerechtsumlage hinzugerechnet. Diese ist nach § 26 UrhG normiert. Kosten des Drittanbieters für die Durchführung der online.only Auktion oder die Gebotsabgabe werden dem Käufer nicht in Rechnung gestellt, sondern von NEUMEISTER getragen.
7. Zahlungen sind in bar (soweit gesetzlich zulässig) oder per Überweisung in EUR (€) an den Versteigerer zu leisten. Weitere Zahlungsmethoden werden nur aufgrund besonderer Vereinbarung erfüllungshalber akzeptiert. Alle Kosten, Steuern und Gebühren der Zahlung (inkl. dem Versteigerer abgezogener Bankspesen) gehen zu Lasten des Käufers. Der Versteigerer/Einlieferer ist nicht verpflichtet, den ersteigerten Gegenstand vor Bezahlung (bei unbarer Zahlung vor vorbehaltloser Bankgutschrift) aller vom Käufer geschuldeten Beträge herauszugeben. Das Eigentum bleibt bis zur Erfüllung aller im Zeitpunkt des Zuschlags gegen den Käufer bestehenden Forderungen des Versteigerers/Einlieferers vorbehalten. Der Käufer kann gegenüber dem Versteigerer nur mit unbestrittenen oder rechtskräftig festgestellten Forderungen aufrechnen. Zurückbehaltungsrechte des Käufers sind ausgeschlossen, soweit sie nicht auf demselben Vertragsverhältnis beruhen.
8. Bei Zahlungsverzug werden Zinsen in Höhe von 1% je angebrochenem Monat berechnet. Der Versteigerer/Einlieferer kann bei Zahlungsverzug wahlweise Erfüllung des Kaufvertrages oder nach erfolglosem Ablauf einer angemessenen Nachfristsetzung Schadensersatz wegen Nichterfüllung verlangen. Der Schadensersatz kann in diesem Falle auch so berechnet werden, dass die Sache nochmals versteigert wird und der säumige Käufer für einen Mindererlös gegenüber der vorangegangenen Versteigerung und Kosten der wiederholten Versteigerung einschließlich des Aufgeldes einzustehen hat. Zu einem neuen Gebot wird der Käufer nicht zugelassen und hat auf einen Mehrerlös keinen Anspruch.
9. Ab dem Zuschlag lagert der versteigerte Gegenstand auf Rechnung und Gefahr des Käufers beim Versteigerer. Der Käufer ist verpflichtet, seine Erwerbung unverzüglich abzunehmen. Ein Versand erfolgt nur auf Wunsch und nach den Anweisungen des Käufers und auf seine Kosten und Gefahr durch einen vom Käufer zu benennenden Transporteur. Bei persönlicher Abholung erlischt das Widerrufsrecht. Gerät der Käufer mit der Abnahmeverpflichtung in Verzug und erfolgt diese trotz Mahnung nicht, kann der Versteigerer/Einlieferer Verzugsschadenersatz verlangen mit der Maßgabe, dass er den Gegenstand nochmals versteigern und seinen Schaden in derselben Weise wie beim Zahlungsverzug berechnen kann. Bei Verzug ist der Versteigerer berechtigt aber nicht verpflichtet, eine Versicherung zu Lasten des Käufers abzuschließen oder sonstige wertsichernde Maßnahmen zu ergreifen. Er darf jederzeit nicht abgeholte Gegenstände im Namen und auf Rechnung des Käufers bei einem Dritten einlagern. Bei einer Einlagerung durch den Versteigerer selbst kann dieser die Zahlung eines üblichen Lagerentgelts (zzgl. Bearbeitungskosten) verlangen.
10. Der Käufer soll sich unverzüglich an NEUMEISTER wenden, wenn der gelieferte Gegenstand nicht dem ersteigerten entspricht, beim Transport beschädigt wurde oder die Lieferung unvollständig ist.
11. Es besteht ein Widerrufsrecht, wenn der Käufer einen Gegenstand für seinen eigenen Gebrauch als Verbraucher gekauft hat. Das Widerrufsrecht wird ausgeübt, indem der Käufer innerhalb einer Frist von 14 Tagen gegenüber NEUMEISTER den Widerruf des Vertrags erklärt. Die Frist beginnt, sobald er den Gegenstand erhalten hat. Hat der Käufer mehrere Gegenstände im Rahmen einer Auktion ersteigert und werden diese Gegenstände getrennt geliefert, beginnt die Frist, sobald der Käufer den letzten Gegenstand erhalten hat. In der Erklärung des Widerrufs ist die Katalognummer des widerrufenen Gegenstands anzugeben.
12. Nach Erhalt der Widerrufserklärung sendet NEUMEISTER eine Bestätigungs-E-Mail. Der Käufer muss dann den erworbenen Gegenstand unverzüglich und in jedem Fall spätestens 14 Tage ab Ausübung des Widerrufsrechts zurücksenden. Der Käufer trägt die direkten Kosten für die Rücksendung des Gegenstands.
13. Der Käufer muss den zurückzusendenden Gegenstand in dem Zustand zurücksenden, in dem er geliefert wurde. Hat er den Gegenstand in einer Weise behandelt, die über das hinausgeht, was zur Feststellung seiner Beschaffenheit und/oder Eigenschaften erforderlich ist, oder wenn Teile fehlen oder der Käufer bei der Handhabung und Rücksendung der Gegenstände anderweitig keine angemessene Sorgfalt walten lassen, haftet er für jegliche Wertminderung. NEUMEISTER behält sich, vorbehaltlich des geltenden Rechts, das Recht vor, entweder die Rücksendung sowie die Rückerstattung des Kaufpreises zu verweigern oder den zu erstattenden Betrag um die monetäre Höhe der Wertminderung des Gegenstands zu reduzieren. Der Käufer haftet ebenso für Transportschäden, die auf unsachgemäße Verpackung zurückzuführen sind.
14. Der Kaufpreis wird dem Käufer innerhalb von 14 Tagen nach Erhalt des zurückgesendeten Gegenstands zurückerstattet. Die Rückerstattung wird per E-Mail bestätigt. Die Zahlung erfolgt mit dem gleichen Zahlungsmittel, das für die ursprüngliche Transaktion verwendet wurde.
15. Sämtliche online zur Versteigerung gelangenden Gegenstände sind gebraucht und werden in dem Erhaltungszustand veräußert, in dem sie sich bei Erteilung des Zuschlags der Beschreibung entsprechend befinden. Für die in ihrer Beschreibung bezeichneten Mängel, die im Verkaufspreis stets Berücksichtigung finden, übernimmt der Versteigerer/Einlieferer keine Gewährleistung. Die Beschreibungen, die nach bestem Wissen und Gewissen erstellt wurden, sind keine Garantien im Rechtssinne (§§ 434 ff. BGB). Gleiches gilt für Auskünfte jeglicher Art, sei es mündlich oder schriftlich. Es werden keine über die allgemein verfügbar gemachten Fotos hinausgehende Aufnahmen angefertigt und keine über die allgemein verfügbaren Beschreibungen hinausgehenden Zustandsberichte erstellt. Die Rechte des Käufers wegen etwaiger sonstiger Mängel der Kaufsache verjähren gem. § 476 Abs. 2 Nr. 2 BGB innerhalb von einem Jahr ab dem gesetzlichen Verjährungsbeginn.
16. Ansprüche auf Schadensersatz aufgrund eines Mangels, eines Verlustes oder einer Beschädigung des versteigerten Gegenstands, gleich aus welchem Rechtsgrund, oder wegen Abweichungen von öffentlich gemachten Beschreibungen oder anderweitig erteilten Auskünften sind ausgeschlossen, sofern der Einlieferer, der Versteigerer, seine gesetzlichen Vertreter, Arbeitnehmer, Erfüllungs- oder Verrichtungsgehilfen nicht vorsätzlich oder grob fahrlässig gehandelt oder vertragswesentliche Pflichten verletzt haben; die Haftung für Schäden aus der Verletzung des Lebens, des Körpers oder der Gesundheit bleibt unberührt.
17. Erfüllungsort und Gerichtsstand, sofern er vereinbart werden kann, ist München. Es gilt deutsches Recht. Das UN-Übereinkommen über Verträge über den internationalen Warenkauf vom 11.04.1980 (CISG; BGBl 89 II) findet keine Anwendung. Sollte eine der Bestimmungen ganz oder teilweise unwirksam sein oder werden, bleibt die Gültigkeit der übrigen davon unberührt. Die unwirksame ist durch eine wirksame zu ersetzen, die dem wirtschaftlichen Gehalt und Zweck der unwirksamen Bestimmung am nächsten kommt.